

# OLIERADIATOR BRUGSANVISNING



**9861542 AC230V~,50Hz, 7 ribber, 1500W**

**9861543 AC230V~,50Hz, 9 ribber, 2000W**

**Dette produkt egner sig udelukkende til velisolerede rum eller lejlighedsvis brug.**

**ADVARSEL: LÆS NØJE DENNE BRUGSANVISNING FØR BRUG**

**ADVARSEL: For at minimere risikoen for ildebrand, elektrisk stød eller personskade:**

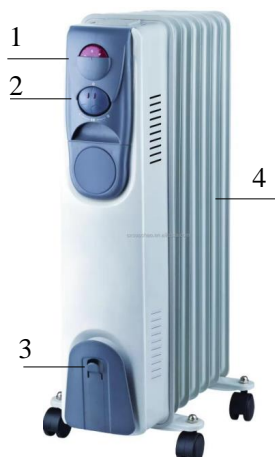
Dette varmeapparat er fyldt med en præcis mængde specialolie.

Reparationer der kræver åbning af oliebeholderen må kun udføres af producenten eller en tilknyttet servicetekniker, som skal kontaktes, hvis der er et olielæk.

Gældende regler for bortskaffelse af olien ved kassering af apparatet skal følges.

**SPECIFIKATIONER**

Modelnr.	Power I	Power II	Power III
9861542	600W	900W	1500W
9861543	800W	1200W	2000W

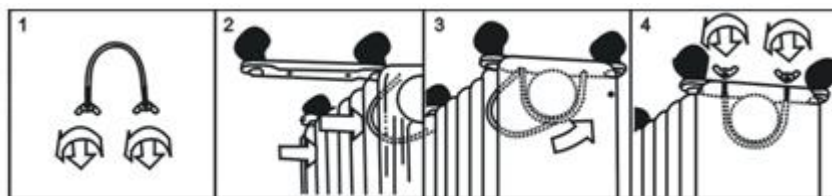


1. Termostat	4. Varmeribber
2. Tænd/sluk-knap	
3. Ledningsholder	

**MONTERINGSVEJLEDNING**

Radiatoren er ikke monteret med fødder/hjul i pakken. Du skal montere dem før ibrugtagning af radiatoren.

**ADVARSEL: Betjen ikke apparatet uden fødder/hjul monteret. Betjen kun apparatet i opret position (fødder nedad, betjeningspanel øverst). Enhver anden position kan skabe en farlig situation.**

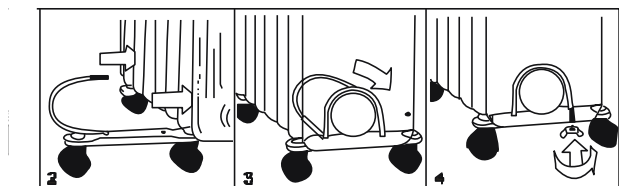


1. Stil oileradiatoren med bunden i vejret på et ikke-ridsende underlag. Sørg for, at den står stabilt og ikke kan vælte.
2. Skru vingemøtrikkerne af den medfølgende U-formede bolt, fastgør U-bolten til den U-vendende flange, der sidder mellem den første og den anden ribbe (nær fronten).
3. For at fastgøre hjulenes monteringsplade på radiatoren skal du sætte U-boltens tråddender i monteringspladens huller.
4. Skru vingemøtrikkerne tilbage på U-bolten og stram dem godt.

**Bemærk: Stram ikke for meget, da det kan beskadige radiatorflangen.**

5. Skru topmøtrikken af hjulet, juster akslen i forhold til hullet på monteringspladen, indsæt den, og skru topmøtrikken fast.
6. Gentag trin 2, 3, 4 og 5 på bagenden af radiatoren for at montere det bagerste hjulsæt.

**Bemærk: Baghjulene skal monteres mellem de bagerste ribber.**



## BETJENINGSVEJLEDNING

1. Før brug af varmeapparatet skal du sikre, at det står på en flad og stabil overflade. Skader kan ske, hvis du placerer det på en hældning.
2. Sæt alle knapper til OFF-position og sæt stikket i en stikkontakt. Sørg for at stikket sidder godt fast.
3. Drej termostatknappen til MAX-position og tænd radiatoren således: punkt I for lav varme, punkt II for medium varme punkt III for høj varme.
4. Når rummet opnår den ønskede temperatur, rotér da langsomt termostatdrejeskiven mod uret, indtil indikatorlyset slukker. Termostaten kan nu blive på denne indstilling. Så snart rumtemperaturen daler under den valgte temperatur, tænder enheden sig selv automatisk, indtil den valgte temperatur igen opnås. På denne måde holdes rumtemperaturen konstant med den mest økonomiske udnyttelse af strøm.
5. Hvis du vil ændre indstillingen af rumtemperaturen, rotér termostatknappen med uret for at hæve temperaturen eller mod uret for at sænke den.
6. Dette varmeapparat har en overophedningssikring, som slukker radiatoren, når dele af varmeapparatet bliver overdrejet varme.
7. For helt at slukke radiatoren, sæt da alle knapper til OFF, og fjern stikproppen fra stikkontakten.

## VEDLIGEHOLDELSE

1. Fjern altid stikket fra stikkontakten, og lad radiatoren køle ned, før du rengør den.
2. Tør radiatoren af med en fugtig (ikke våd), blød klud.

### ADVARSEL:

**Nedsænk ikke varmeapparatet i vand.**

**Benyt ikke rengøringsmidler, såsom rens, syreholdige eller slibende midler.**

**Lad ikke indersiden blive våd, da dette kan skabe farer.**

3. For at opbevare radiatoren, rul ledningen ind i holderen, og opbevar radiatoren på et rent og tørt sted.
4. I tilfælde af defekter eller tvivl må du ikke prøve at reparere radiatoren selv, da dette kan medføre fare for ildebrand eller elektrisk stød.