

Moelven Massive gulve

MONTAGEVEJLEDNING

Læs venligst HELE montagevejledningen inden du begynder

Montagevejledning til Moelven massive trægulve i fyr og gran.
Find den montering der passer dit gulv.

Opbevaring/udpakning

Ved modtagelsen af gulvbrædderne skal de opbevares tørt (og helst ved stuetemperatur). Gulvet leveres i diffusionstæt folie for at undgå at træet opfuges. Åben ikke pakkerne før lægning. Lad gulvet ligge i 48 timer i det rum, hvor det skal monteres så det har opnået samme temperatur. Rummet bør have en luftfugtighed på ca. 40-60% og en temperatur på ca. +20°C

Kontrollér at du har modtaget det produkt du har bestilt og at gulvbrædderne er i overensstemmelse med sorteringskriterierne. Hvis der forekommer fejlsortering skal der tages kontakt til forhandleren.

Vær opmærksom på, at et trægulv er et "levende" materiale, som påvirkes af temperatur og fugtighed. Som en tommelfingerregel kan man sige, at gulvbrædderne vil bevæge sig ca. 1% af bredden i løbet af et år.

[ER GULVBRÆDDERNE LAGT, KAN REKLAMATION IKKE ACCEPTERES!](#)

Et godt forarbejde

Underlaget skal være afrettet. Moelvengulve kan blandt andet installeres på følgende underlag:

- Bjælkelag og strøer
- Pladeunderlag og eksisterende gulv
- Svømmende gulve på beton og pladeunderlag (**UDEN GULVVARME**)
- Fuldliming af gulv på beton og pladeunderlag

Når gulvet skal fastgøres skal dette gøres så det passer til gulvet.
Her ses en oversigt over hvad vi anbefaler til fastgørelse (kilde: TRÆ 64):

Fastgørelse af massive fyr- og grangulve.

Gulvtykkelse	Blanke dykkere (KUN brædde undergulv)	T-dykkere (brædder og krydsfiner)	Ringede søm (brædder og krydsfiner)	Skruer** (Alle typer undergulv)
14-16 mm	2,5 x 55 mm	1,8 x 45 mm***	2,2 x 45 mm	4,0 x 45 mm
20-22 mm	2,8 x 65 mm	2,5 x 65 mm*	2,2 x 45 mm	4,0 x 45 mm
25 mm	3,1 x 80 mm	-	2,8 x 63 mm	4,0 x 50 mm
28-30 mm	3,9 x 90 mm	-	2,8 x 63 mm	4,0 x 60 mm

* Benævnes også 2,2 x 64 mm som er den faktiske størrelse

** Ved fordækt fastgørelse anvendes skrue af flex-type. Ved forsænkning anvendes skrue med normalt hovede og gerne med diameteren 5 mm

*** Maskindykker, betegnes f.eks DA, AB, VD. 2,5 x 65 mm kan også anvendes

Overfladebehandling af ubehandlede gulvbrædder

Som udgangspunkt anbefaler vi, at man køber færdigbehandlede gulvbrædder, da behandling på egen hånd kan medføre en række uforudsigelige problemer. Moelven påtager sig intet ansvar for problemer der måtte opstå i forbindelse med egen overfladebehandling af gulvbrædderne.

Husk, at gulve skal vedligeholdes for at beholde deres slidstyrke og udseende.

Drift- og vedligeholdelsesvejledning kan findes på www.moelven.dk

Montagevejledning til **bjælkelag og strøer** eller **pladeunderlag og eksisterende gulv (med mulighed for gulvvarme)**.



For bjælke- og strørafstande samt trinlydsdæmpning henvises til TRÆ 64.

Fugtspærre: Benyt aldersbestandig plast 0,20 mm op mod den varme side. Hvis opvarmet rum forefindes i underetagen behøves ingen fugtspærre.

Ved gulve med gulvvarme må overfladetemperaturen ikke overstige 27°C og 60 W/m².

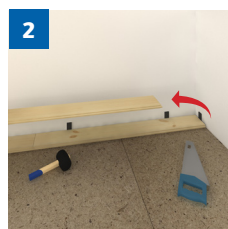


1

Første gulvbræt lægges med min. 10 mm afstand til alle vægge (benyt afstandsklodser). Det er vigtigt, at den første række bliver lagt lige.

Brættet fæstnes i kanten. Fæstnes helt ude så skruen senere skjules af fodpanelet.

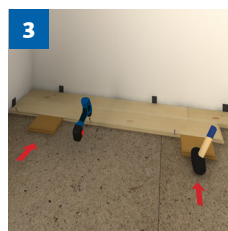
Benyt lidt lim i endenot af brættet, før næste bræt. Brædderne må ikke limes på langsiderne.



2

Næste gulvbræt slås sammen med det første. Brug et stykke gulvbræt som slagklods for at undgå slagskader.

Ved afslutning af rækken tilskræres sidste gulvbræt således at der er passende afstand til væg. Der startes med afskåret rest så gulvet lægges løbende. Samlinger skal være forskudt mellem rækkerne.



3

Fortsæt næste række gulvbræt med at slå sammen med det forrige. Brug et stykke gulvbræt som slagklods for at undgå slagskader.

Vi anbefaler at benytte specialskrue til gulvmontering. De skrues i en 45 graders vinkel i hjørnet på feren. Vi anbefaler skrueafstande variere. I pladeunderlag og eksisterende gulv skrues min. pr. 60 cm.



4

Sidste bræt skal som regel tilpasses i bredden med min. 10 mm luft mod væg.

Fjern **alle** afstandsklodser og afslut med fodpaneler.

Trægulve med gulvvarme må kun tildækkes (tæpper og lign.), hvis der er sikkerhed for, at temperaturen under tildækningen ikke overstiger 27°C og 60 W/m², da der ellers er risiko for revner og sprækker.

MONTAGEVEJLEDNING



Montagevejledning til Svømmende gulve på beton og pladeunderlag - 110 mm brede brædder (ikke mulighed for gulvvarme).



For trinlydsdæmpning henvises til TRÆ 64.
Ved lægning af svømmende gulv på beton skal der udlægges et mellemlag mellem beton og trægulvet, minimum fugtspærre i aldersbestandigt 0,20 mm plastfolie.
Ved lægning på pladeunderlag, henvises til TRÆ 64 for korrekt valg af mellemlag.

Rumbredde må ikke overstige 4 m.

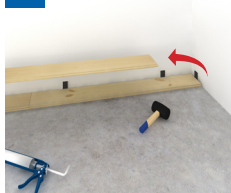
1



Første gulvbræt lægges med min. 10 mm afstand til alle vægge (benyt afstandsklodser). Det er vigtigt, at den første række bliver lagt lige.

Benyt lidt lim i endenot mellem brædder.

2



Næste gulvbræt slås sammen med det første. Brug et stykke gulvbræt som slagklods for at undgå slagskader.

Ved afslutning af rækken tilskræres sidste gulvbræt således at der er passende afstand til væg. Der startes med afskåret rest så gulvet lægges løbende. Samlinger skal være forskudt mellem rækkerne.

3



Fortsæt næste række gulvbræt med at slå sammen med det forrige. Brug et stykke gulvbræt som slagklods for at undgå slagskader.

Lim påføres på både fer og not, såvel langsider som ender. Alt lim stryges ud med pensel.

Monter 4 rækker ad gangen, sæt gulvet i sidepres og lad tørre i 15–20 min. før processen gentages.

4



Husk at fjerne alle afstandsklodser. Afslut med fodpanel.

OBS: Et svømmende gulv bevæger sig og bør ikke forhindres ved f.eks. at placere tunge møbler som piano, bogskabe eller andet på gulvet. Af samme årsag bør der ikke opsættes skillelæg.

Montagevejledning til Fuldlimning af gulv på beton og pladeunderlag (med mulighed for gulvvarme).



Underlaget skal være plant, og afvigelse på planhed skal være ± 2 mm på en 2 meter retholt.

Fuldlimning bør kun udføres af professionelle gulvlæggere. Følg i øvrigt limproducentens anvisning.

For yderligere krav henvises til TRÆ 64.

Ved gulve med gulvvarme må overfladetemperaturen ikke overstige 27°C og 60 W/m².

Gulvvarme udtørrer overfladen og kan danne sprækkedannelser mellem brædderne, som må accepteres. Husk 10 mm afstand mod alle vægge. Gulvet tåler ikke hurtige temperaturændringer og må gradvis tilvænnes ændret temperatur.

Fingerregel er 1 grad om dagen så gulvet kan tilpasse sig.



Moelven anbefaler fuldlimning på beton/pladeunderlag med Mapei ULTRABOND Eco S955 1K eller tilsvarende.

Trægulve med gulvvarme må kun tildækkes (tæpper og lign.), hvis der er sikkerhed for, at temperaturen under tildækningen ikke overstiger 27°C og 60 W/m², da der ellers er risiko for revner og sprækker.