

Geberit Home App

Betjen douchetoiletet via app

Følgende funktioner og indstillinger kan udføres via Geberit Home App:

- Bruge fjernbetjeningsfunktioner
- Justere og gemme enhedens indstillinger
- Kontakte Geberit kundeservice
- Registrere enheden, og forlænge garantiservicen
- Opdatere firmware

Du kan hente følgende oplysninger via Geberit Home App:

- Trin-for-trin-vejledninger til vedligeholdelse, afkalkning og rengøring
- Forklarende film til vedligeholdelse, afkalkning og rengøring
- Fejlmeldinger
- Betjeningsvejledninger

Geberit Home App fås gratis til Android- og iOS-smartphones i den enkelte app-store.

iOS:



Android:



■ GEBERIT

GEBERIT AQUACLEAN MERA CLASSIC/COMFORT

KORT VEJLEDNING



Det har du brug for til rengøring

Vælg egnede rengøringsmidler og rengøringsredskaber

Geberit AquaClean rengørings sættet (varenr. 242.547.00.1) indeholder et rengøringsmiddel, der er klar til brug og optimalt afstemt efter alle Geberit AquaClean overflader.



FORSIGTIG

- Rengøring med aggressive afkalknings- og rengøringsmidler
Aggressive afkalknings- og rengøringsmidler kan beskadige overfladerne.
- Fyld udelukkende Geberit AquaClean afkalkningsmiddel i enheden.
 - Brug udelukkende rengøringsmidler, der er tilladt af Geberit.

Geberit AquaClean forbrugsmateriale



Geberit AquaClean rengørings sæt (varenr. 242.547.00.1)



Geberit AquaClean afkalkningsmiddel (varenr. 147.040.00.1)

Tilladte rengøringsmidler



Udelukkende hudvenlige rengøringsmidler



Udelukkende flydende rengøringsmidler



Vandfortyndede rengøringsmidler er at foretrække



Svagt sure rengøringsmidler (f.eks. fortyndet citronsyre)



Svagt skummende rengøringsmidler

Tilladte rengøringsredskaber



Bløde finporede svampe



Støvfri, bløde og frugfri klude

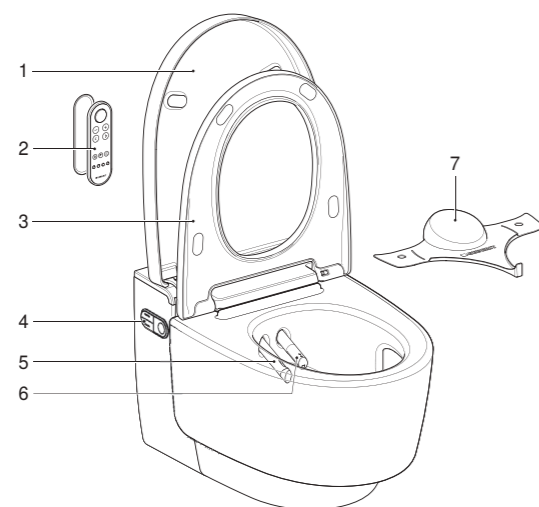


WC-børste

Et overblik over enheden

Geberit AquaClean Mera Classic/Comfort

- 1 Toiletlåg
- 2 Fjernbetjening med magnetisk vægholder
- 3 Toiletsæde (efter valg med toiletsædevarme og Quick-Release-funktion)
- 4 Kontrolpanel på siden med status-LED
- 5 Tørrerarm med føndyse
- 6 Bruserarm med bruserdyse og ladydyse
- 7 Afdækning til test



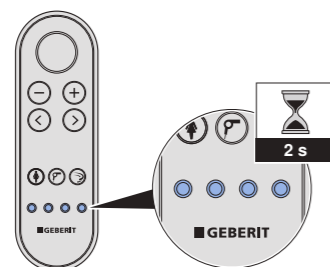
Tilordning af fjernbetjeningen

Tryk på knappen <op> på kontrolpanelet på siden og på knappen <+> på fjernbetjeningen i ca. 30 sekunder, til <Pairing ok> vises på displayet på bagsiden.



Lagring af brugerprofiler

Tryk på en af knapperne <Brugerprofil> i 2 sekunder for at gemme de aktuelle indstillinger som brugerprofil på denne knap.



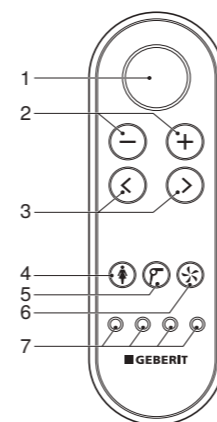
i Tryk atter på knappen <Brugerprofil> for at åbne din brugerprofil.

Overblik over fjernbetjeningen

Fjernbetjeningens forside

Alle funktioner til den daglige anvendelse kan udføres via forsiden af fjernbetjeningen.

- 1 Knap <Douche>
- 2 Knapper <->/<+>
- 3 Pileknapper <venstre>/<højre>
- 4 Knap <Ladydouche>
- 5 Knap <Føntørrer>
- 6 Knap <Lugtudsugning>
- 7 Knapper <Brugerprofil>

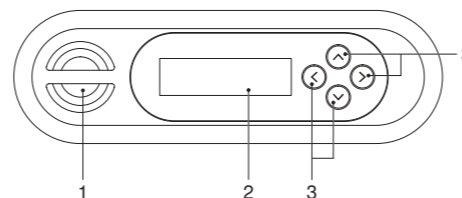


i Brugerprofiler giver direkte adgang til dine personlige indstillinger. Du kan gemme 4 brugerprofiler.

Fjernbetjeningens bagside

Via fjernbetjeningens bagside kan enkelte funktioner vælges.

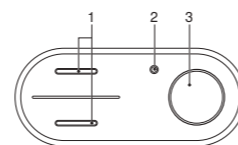
- 1 Batterirum
- 2 LCD-display
- 3 Pileknapper <op>/<ned>, <venstre>/<højre>



Kontrolpanel på siden

Enhedens douchetoilet-funktioner kan betjenes via kontrolpanelet på siden.

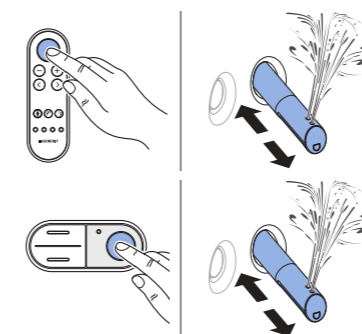
- 1 Knap <op>/<ned>
- 2 Status-LED
- 3 Knap <Douche>



Sådan betjener du enheden

Brug af analdouchen

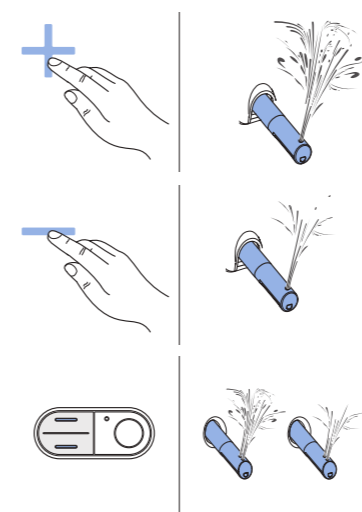
Tryk på knappen <Douche> en gang for at tænde analdouchen.



i Tryk atter på knappen <Douche> for at afslutte doucheforløbet før tiden.

Indstilling af douchestrålens styrke

Tryk på knappen <+>/<op> eller <->/<ned> for at øge eller reducere douchestrålens styrke trinvis.



i Du kan indstille douchestrålens styrke i 5 trin.

Anvendelse af ladydouche

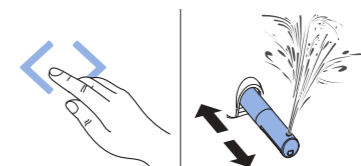
Tryk en gang på knappen <Ladydouche> eller knappen <Douche> i 2 sekunder for at tænde ladydouchen.



i Tryk igen på knappen <Ladydouche> eller <Douche> for at afslutte doucheforløbet før tiden.

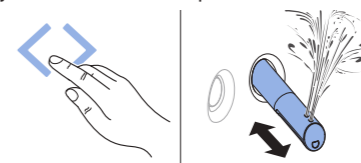
Indstilling af douchearmens position

Tryk på knappen <venstre> eller <højre> for at bevæge douchearmen frem eller tilbage.



Tænd for den pulserende bevægelse

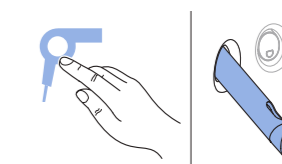
Tryk samtidigt på knapperne <venstre> og <højre> for at starte den pulserende bevægelse.



i Tryk på knapperne igen for at slukke for den pulserende bevægelse før tiden.

Anvendelse af føntørrer

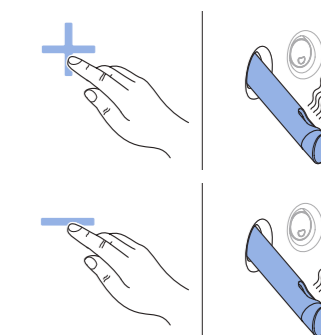
Tryk på knappen <Føntørrer> for at tænde føntørreren.



i Tryk atter på knappen <Føntørrer> for at slukke føntørreren.

Indstilling af fønluftens styrke

Tryk på knappen <+> eller <->, mens føntørreren er tændt, for at øge eller reducere douchestrålens styrke trinvis.



i Du kan indstille fønluftens styrke i 5 trin.