

GEBERIT AQUACLEAN MERA  
COMFORT

 **GEBERIT**



# BETJENINGSVEJLEDNING



966.736.00.0(08)



# Indholdsfortegnelse

---

<b>Sikkerhedshensyn</b> .....	<b>6</b>
Hvem er produktet egnet til? .....	6
Hvordan skal produktet bruges? .....	6
Hvad bør du undgå?.....	6
Ukorrekt anvendelse .....	6
Generelle sikkerhedsinstruktioner .....	7
Forklaring til advarsler .....	8
Oversigt over symbolerne på produktet .....	9
<b>Registrer din enhed</b> .....	<b>10</b>
<b>Lær enheden at kende</b> .....	<b>11</b>
Om Geberit AquaClean enheder .....	11
Funktionsoversigt .....	11
Et overblik over enheden.....	12
<b>Betjeningskonceptet</b> .....	<b>14</b>
Om betjeningskonceptet.....	14
Fjernbetjenings forsiden .....	14
Fjernbetjenings bagsiden .....	15
Kontrolpanel på siden.....	15
Status-LED på kontrolpanelet på siden .....	16
Tilkobling af enheden .....	17
Frakobling af enheden.....	18
Nulstilling til fabriksindstillinger .....	18
<b>Geberit-app</b> .....	<b>19</b>
Kontrollér kompatibilitet .....	19
Download Geberit Home-appen .....	19
Brug Geberit Home-appen .....	20
<b>Sådan betjener du enheden</b> .....	<b>21</b>
Første trin .....	21
Brug af analdouchen .....	22
Til- og frakobling af analdouchens pulserende bevægelse .....	22
Anvendelse af ladydouche .....	23

Anvendelse af føntørrer.....	23
<b>Tilpasning af doucheforløbet til dine behov.....</b>	<b>24</b>
Indstil douchestrålens styrke .....	24
Indstilling af douchearmens position .....	24
Indstilling af fønluftens styrke .....	25
Lagring af brugerprofiler .....	25
Åbning af brugerprofiler .....	26
Gem den personlige brugerprofil i Geberit Home-appen .....	26
<b>Sådan programmerer du enheden.....</b>	<b>27</b>
Oversigt over programmeringsmulighederne .....	27
Hovedmenu Grundindstillinger .....	27
Hovedmenu Profilindstillinger .....	31
Hovedmenu vedligeholdelse og pleje.....	33
<b>Rengøring og afkalkning af enheden .....</b>	<b>36</b>
Plejevejledning .....	36
Generel rengøringsanbefaling .....	36
Automatisk vandudskiftning.....	36
Specifik desinfektion.....	37
Egnede rengøringsmidler og rengøringsredskaber .....	37
Anvisninger til glatte overflader .....	39
Plejevejledninger til sanitetskeramik .....	39
Anvisninger til toiletsæde .....	40
Rengøring af toiletsædet .....	40
Rengøring af toiletlåg og hus .....	42
Rengøring af tørrerarm og douchedyse .....	43
Afkalkning af enheden .....	45
Afkalkningsmeddelelse på enheden.....	47
<b>Således afhjælper du fejl.....</b>	<b>48</b>
Fremgangsmåde ved fejl.....	48
Douchetoiletet er uden funktion.....	49
Andre funktionsfejl.....	50
Fjernbetjeningen er uden funktion.....	51
Udskiftning af batteri i fjernbetjeningen .....	52
Ny tilordning af fjernbetjeningen .....	53
Udskiftning af det keramiske bikagefilter.....	54

<b>Bæredygtighed .....</b>	<b>56</b>
Geberit Gruppe og bæredygtighed.....	56
Ecodesign – økobalance .....	56
Økotips .....	56
<b>Bortskaffelse.....</b>	<b>57</b>
Bortskaffelse af affald fra elektrisk og elektronisk udstyr .....	57
<b>Slutbrugergaranti .....</b>	<b>58</b>
Slutbrugergaranti .....	58
<b>Tekniske data og overensstemmelse .....</b>	<b>59</b>
Tekniske data .....	59
Forenklet EU-overensstemmelseserklæring .....	59

# Sikkerhedshensyn

---

## Hvem er produktet egnet til?

Geberit AquaClean douchetoiletet er med sin funktion som WC egnet til alle aldersgrupper. Rengøring og servicearbejde må kun udføres af børn, hvis de er under opsyn.

## Hvordan skal produktet bruges?

Produktet egner sig til følgende anvendelsesformål og -områder:

- Til benyttelse som doucheWC:
  - Til rengøring af analområdet
  - Til udvendig rengøring af vaginalområdet
  - Til lugtudsugningsystem
- Til installation i det opvarmede indendørs område
- Til tilslutning til drikkevandssystemet
- Til drift med vand fra omvendt osmoseanlæg

## Hvad bør du undgå?

Produktet er ikke beregnet til følgende anvendelser:

- At forlade toiletsædet under doucheforløbet
- At placere byrder og genstande på toiletlåget
- At dyppe fjernbetjeningen ned i væske
- Drift uden prop til Geberit AquaClean afkalkningsmiddel

## Ukorrekt anvendelse

Ved ukorrekt anvendelse tager Geberit intet ansvar for følgerne.

## Generelle sikkerhedsinstruktioner

De følgende sikkerhedsinstruktioner gælder i hele produktets livscyklus:

- Læs betjeningsvejledningen inden første anvendelse for at blive fortrolig med brugen af produktet.
- Opbevar betjeningsvejledningen til senere brug.
- Urenheder i filtret kan belaste åndedrættet. For at undgå sundhedsfare og sikre fuld funktionalitet skal filtret udskiftes én gang om året.
- Brug ikke enheden, hvis den er beskadiget. Afbryd om muligt enheden fra strømforsyningen, og kontakt Geberit kundeservice.
- Åbn ikke enheden. Den indeholder ingen komponenter, der skal vedligeholdes eller repareres af brugeren.
- Foretag ingen ændringer eller ekstra installationer. Ændringer medfører livsfare.
- Reparationer må udelukkende foretages med originale reservedele og af en autoriseret fagmand.
- Der må kun bruges originale tilbehørsdele.
- Betjening og vedligeholdelse, som foretages af den driftsansvarlige eller af brugeren, må udelukkende ske som beskrevet i denne betjeningsvejledning.
- Brug altid den aktuelle version af monteringsvejledningen til monteringen, hvis Geberit AquaClean er blevet afmonteret (f.eks. pga. flytning).
- Geberit AquaClean må kun tilkobles den netspænding, der angives på typeskiltet.
- Ved håndtering af rengørings- og afkalkningsmidler skal du altid overholde producentens anvisninger.

---

**i** Dette dokument indeholder advarsler forskellige steder. Advarsler er handlings- og situationsafhængige sikkerhedsinstruktioner. De advarer mod specifikke farer.

---

**i** Denne vejledning svarer til enhedens tekniske status på trykkestidspunktet. Der tages forbehold for ændringer i forbindelse med videreudvikling.

Der findes en aktuel version og yderligere dokumenter online:  
[www.geberit.com](http://www.geberit.com)

## Forklaring til advarsler

Der er sat advarsler på det sted, hvor faren kan optræde.

Advarslerne er opbygget som følger:



### **ADVARSEL**




#### **Farens type og kilde**

Mulige følger, hvis faren ignoreres.



- ▶ Foranstaltninger til at undgå faren.



Følgende signalord bruges for at henvise til tilbageværende risici i advarslerne og til vigtige informationer.

Symbol	Signalord og betydning
	<b>FARE</b> Signalordet betegner en fare med en høj risikograd, der, hvis den ikke undgås, kan medføre alvorlige kvæstelser eller døden.
	<b>FORSIGTIG</b> Signalordet betegner en fare med en lav risikograd, der, hvis den ikke undgås, kan medføre mindre eller moderate kvæstelser.
	<b>OBS</b> Signalordet indikerer en fare, der, hvis den ikke undgås, kan medføre materiel skade.
	Kun mærket med et symbol. Henviser til vigtig information

### Oversigt over symbolerne på produktet

Symbol	Betydning
	Læs sikkerhedsinstruktionerne og betjenings/driftsvejledningen før ibrugtagning af produktet.
	Livsfare på grund af elektrisk stød

# Registrer din enhed

---

## Garantiregistrering

Forlæng gratis garantiperioden for din Geberit AquaClean. Registrer dig inden for 90 arbejdsdage fra installationsdatoen.



I det tredje år af garantiperioden påtager Geberit sig ved materiale- eller produktionsfejl at levere reservedele gratis, hvis produktet er installeret og taget i brug af en VVS-installatør.

Via computer:

<http://www.geberit-aquaclean.com/registration>

Via post:

Udfyld det medfølgende garantibevis, og send det til os.

Via smartphone eller tablet:



Android:



iOS:



Via Geberit Home-appen:

# Lær enheden at kende

---

## Om Geberit AquaClean enheder

En Geberit AquaClean enhed er et WC med indbygget douchefunktion. Enheden opfylder alle funktioner for et standardtoilet. Andre funktioner afhænger af dit produkts model.

## Funktionsoversigt

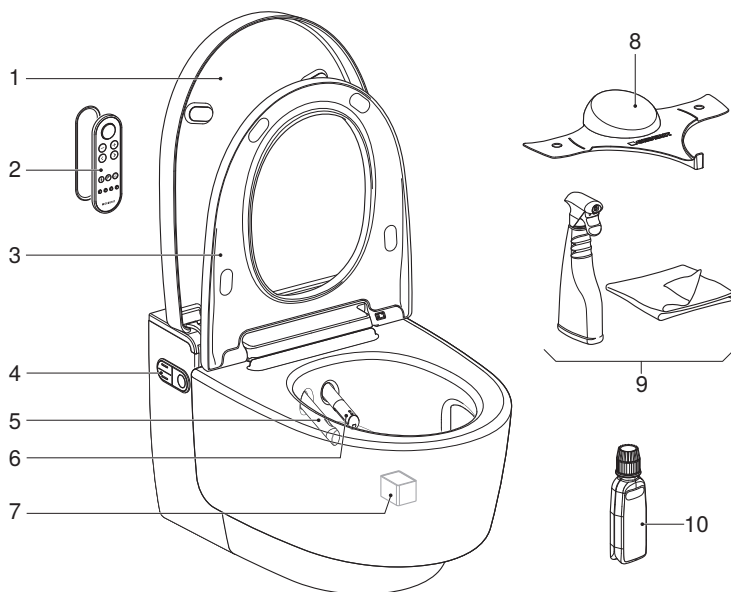
Hygiejnefunktioner:

- TurboFlush-skylleteknik
- Lugtudsugning via WC-skål
- WhirlSpray-doucheteknologi med individuel position for douchearmen
- Douchearmens pulserende bevægelse
- Ladydyse, der er indbygget i douchedysen, kan køres ud, med individuel position af douchearmen
- Automatisk rengøring af douchearm før og efter hvert doucheforløb
- Tørrefunktion via tørrerarm
- Afkalkningsprogram

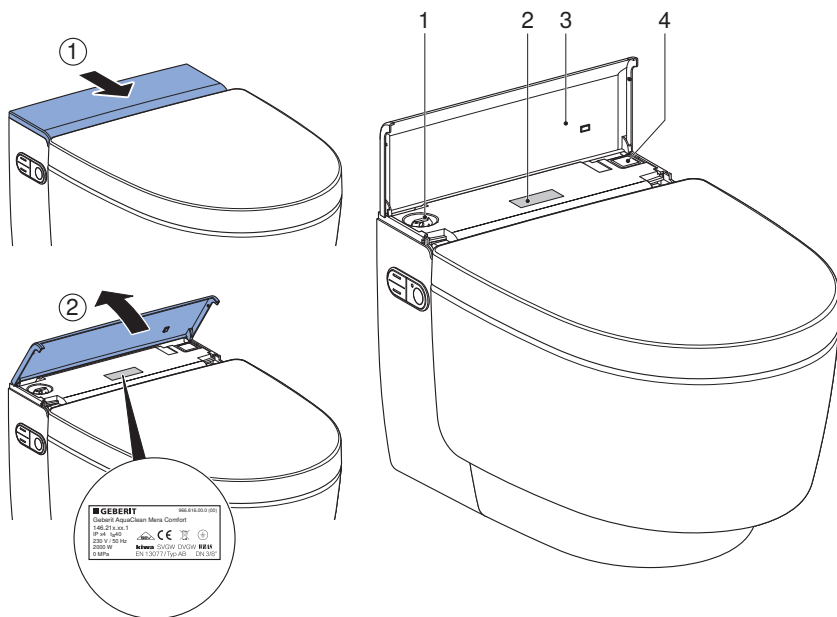
Komfortfunktioner:

- Når man nærmer sig:
  - Toiletlåget åbnes og lukkes via en nærhedssensor.
  - Orienteringslyset aktiveres, når man nærmer sig.
  - Brusevandet opvarmes.
  - Toiletsædet opvarmes.
- Valgfri styrke for douchestrålen
- Valgfri styrke for fønluften
- Toiletsæde med SoftClosing
- Fjernbetjening med LCD-display
- Alle funktioner kan betjenes via fjernbetjening
- 4 individuelle brugerprofiler kan gemmes
- Douchetoilet-funktioner kan betjenes via et ergonomisk kontrolpanel på siden

## Et overblik over enheden



- 1 Toiletlåg
- 2 Fjernbetjening med magnetisk vægholder
- 3 Toiletsæde med WC-sædevarme og QuickRelease-funktion
- 4 Kontrolpanel på siden med status-LED
- 5 Tørrerarm med føndyse
- 6 Douchearm med douchedyse og ladydyse
- 7 Keramisk bikagefilter (varenr. 242.999.00.1)
- 8 Stænkbeskyttelse
- 9 Geberit AquaClean rengøringsset (varenr. 242.547.00.1)
- 10 Geberit AquaClean afkalkningsmiddel (varenr. 147.040.00.1)



# Betjeningskonceptet

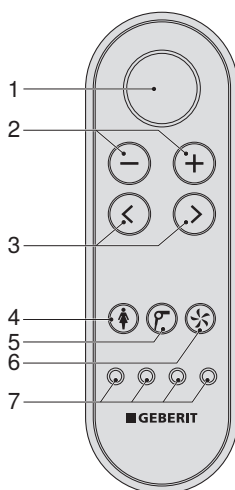
## Om betjeningskonceptet

Douchetoiletet kan betjenes via fjernbetjeningen, kontrolpanelet på siden af douchetoiletet og via Geberit Home-appen.

**i** Fjernbetjeningen til Geberit AquaClean-douchetoiletet er deaktiveret, så længe douchetoiletet er forbundet til Geberit Home-appen.

## Fjernbetjeningens forside

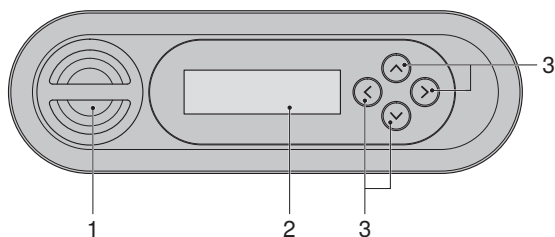
Alle funktioner til den daglige anvendelse kan udføres via forsiden af fjernbetjeningen.



- 1 Knappen <Douche>: Start og stop douchefunktionen/hæv og sænk toiletlåget/stop tørrefunktion og ladydouché
- 2 Knapperne <->/<+>: Sæt douchestrålels styrke/fønluffens styrke ned eller op
- 3 Piletasterne <venstre>/<højre>: Indstilling af douchearmens position
- 4 Knappen <Ladydouché>: Start og stop ladydouchen
- 5 Knappen <Føntørrer>: Start og stop føntørreren
- 6 Knappen <Lugtudsugning>: Start og stop lugtudsugningen
- 7 Knapperne <Brugerprofil>: Vælg brugerprofil 1–4

## Fjernbetjeningens bagside

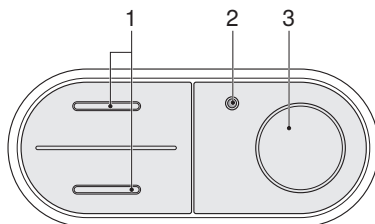
Via bagsiden af fjernbetjeningen får du adgang til systemindstillinger og ekstra funktioner.



- 1 Batterirum
- 2 LCD-display
- 3 Piletaster <op>/<ned>, <venstre>/<højre>

## Kontrolpanel på siden

Enhedens douchetoiletfunktioner kan betjenes via kontrolpanelet på siden af douchetoiletet.



- 1 Knapper <op>/<ned>: Sæt douchestrålens styrke ned eller op
- 2 Status-LED
- 3 Knap <Douche>: Start og stop analdouchen eller ladydouchen

## Status-LED på kontrolpanelet på siden

Status-LED'en på kontrolpanelet på siden informerer om den aktuelle status for enheden. På den måde kan enhedens aktuelle tilstand aflæses.

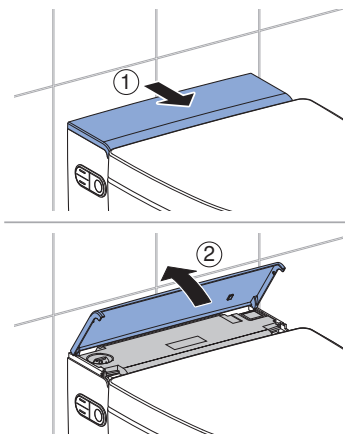
Status-LED	Beskrivelse
Lyser ikke	Varmeanlægget er slukket/energisparefunktionen er aktiv.
Lyser blå	Varmeanlægget er tændt.
Blinker blå	Enheden initialiseres efter tilkobling.
Blinker blå-rødt	► Viser displayet på fjernbetjeningen [Afkalk enhed nu?]: Afkalk enheden. → Se "Afkalkning af enheden", side 45.
Lyser grønt	Det keramiske bikagefilter skal udskiftes. → Se "Udskiftning af det keramiske bikagefilter", side 54.
Blinker rødt	Der er en fejlmelding. ► Viser displayet på fjernbetjeningen [Fejlmelding]: Kontakt kundeservice.
Lyser orange	Enheden afkalker nu. Det er ikke muligt at bruge douchetoiletet, mens der afkalkes.
Blinker orange	Vandet udskiftes. → Se "Automatisk vandudskiftning", side 36.



## Tilkobling af enheden

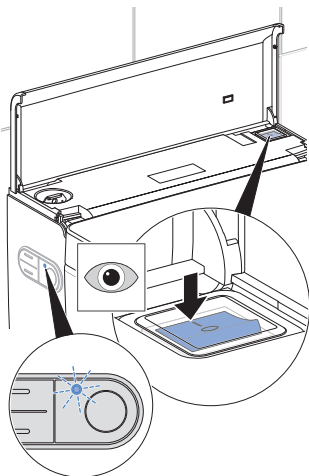
- i** Der skal gå mindst 30 sekunder mellem en fra- og en tilkobling.

- 1** Åbn designafdækningen.

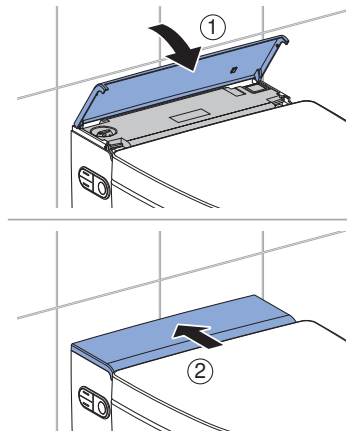


- 2** Tryk på afbryderen for at starte initialiseringen.

- ✓ Den blå status-LED blinker under initialiseringen.



- 3** Luk designafdækningen.



### Resultat

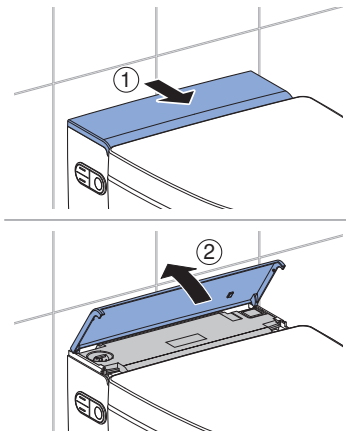
- ✓ Initialiseringen er afsluttet, når den blå status-LED går ud.

## Frakobling af enheden

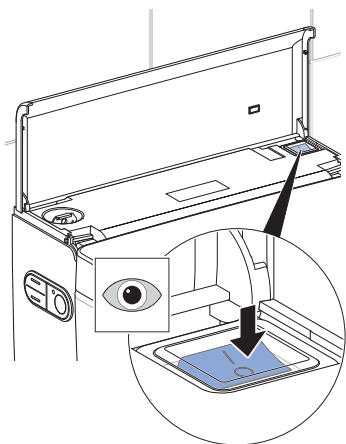
- i** Der skal gå mindst 30 sekunder mellem en fra- og en tilkobling.

**1** Luk toiletlåget.

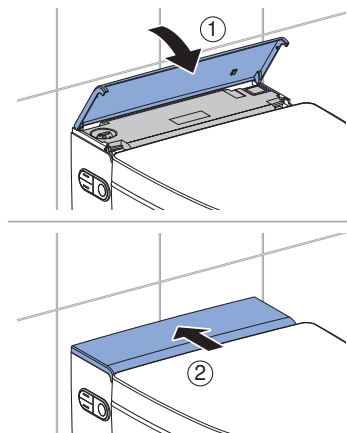
**2** Åbn designafdækningen.



**3** Aktiver afbryderen.



**4** Luk designafdækningen.

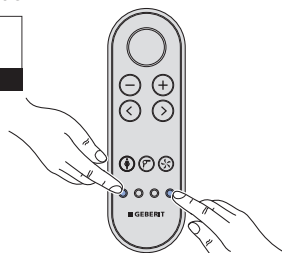


## Nulstilling til fabriksindstillinger

### Forudsætning

- Hvis du ønsker at nulstille de personlige indstillinger og at indstille fabriksindstillingerne som grundindstilling.

- Tryk på knapperne <Brugerprofil> til højre og venstre udad i mere end 2 sekunder.



### Resultat

- ✓ Douchetoiletet er nulstillet til fabriksindstillinger.

# Geberit-app

---

## Kontrollér kompatibilitet

For at gøre fuld brug af Geberit-appen skal du bruge en smartphone med en aktuel Android- eller iOS-version. Hvis det er nødvendigt, skal du kontrollere tilladelserne (Bluetooth®, oplysning om placering) og bekræfte dem.

## Download Geberit Home-appen

Download Geberit Home-appen til Android- og iOS-smartphones direkte fra den respektive App Store gratis:

- 1 Åbn App Store på din smartphone.
- 2 Indtast "Geberit Home App" i søgefeltet.
  - ✓ Geberit Hjem-appen vises.



■ GEBERIT

- 3 Download appen.
  - ✓ Appen downloades og vises på din smartphone.

Du kan også scanne den respektive QR-kode for at downloade Geberit Home-appen:

Android:



iOS:



## Brug Geberit Home-appen

Geberit Home-appen kommunikerer med Geberit AquaClean douchetoiletet via en Bluetooth®-grænseflade.

---

**i** Fjernbetjeningen til Geberit AquaClean-douchetoiletet er deaktiveret, så længe douchetoiletet er forbundet til Geberit Home-appen.

---

**i** Bemærk, at din enhed muligvis ikke har en fjernbetjening, eller at visse funktioner muligvis ikke er tilgængelige. Funktionerne og indstillingerne i Geberit Home-appen varierer afhængigt af enheden og er markeret med (valgfrit).

Følgende funktioner og indstillinger kan udføres via Geberit Home appen:

- Fjernbetjening
  - Brug fjernbetjeningsfunktioner
  - Tilpas og gem personlige indstillinger
- Enhedsindstillinger
  - Juster og gem grundlæggende indstillinger
- Geberit Kundeservice
  - Kontakt Geberit-kundeservice
- Geberit Tjenester
  - Registrer enhed
  - Udvid garantiservice
- Softwareopdatering
  - Opdater firmware

Du kan hente følgende oplysninger via Geberit Home-appen:

- Trin-for-trin-vejledninger
  - Rengøring af douchedyse og tørrerarm (valgfrit)
  - Udskiftning af det keramiske honeycomb-filter (valgfrit)
  - Vis afkalkning
- Forklarende film
  - Afspil funktionsfilm
  - Afspil vedligeholdelses- og rengøringsfilm
- Fejlafhjælpning
  - Vis fejlmeldinger
- Betjeningsvejledning
  - Vis betjeningsvejledningen

# Sådan betjener du enheden

---

## Første trin

Afvent følgende funktioner ved brugen af enheden.

Når du betræder enhedens registreringsområde,

- tændes orienteringslyset.
- åbnes toiletlåget.
- aktiveres sædevarmen.

Når du sætter dig på toiletsædet,

- starter brugsvandsopvarmningen.
- aktiverer enheden douchefunktionen.
- starter lugtudsugningen.
- åbnes grundindstillingerne automatisk.

Når du starter doucheforløbet,

- er doucheforløbet i gang i mere end 30 sekunder.
- kan doucheforløbet afbrydes til enhver tid.
- kan doucheforløbet tilpasses til de personlige behov.
- kan grundindstillingerne ændres og tilpasses til de personlige behov.

Når du forlader toiletsædet,

- deaktiveres douchefunktionen.
- deaktiveres tørrefunktionen.
- skylles douchedysen og ladydysen grundigt.

Når du forlader enhedens registreringsområde,

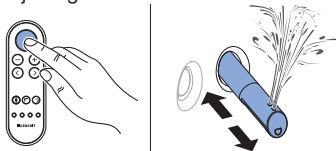
- slukkes orienteringslyset.
- lukkes toiletlåget.
- deaktiveres sædevarmen.
- sættes enheden i energisparefunktion.

## Brug af analdouchen

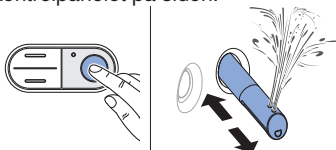
### Forudsætning

- Du sidder på toiletsædet.

- 1 Tryk på knappen <Douche> på fjernbetjeningen.



- 2 Eller: Tryk på knappen <Douche> på kontrolpanelet på siden.



### Resultat

- ✓ Doucheforløbet starter med den pulserende bevægelse.

- i** Ved at trykke på knappen <Douche> igen kan du afslutte doucheforløbet før tiden.

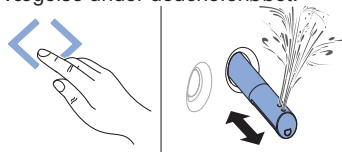
## Til- og frakobling af analdouchens pulserende bevægelse

- i** Douchearmens pulserende bevægelse forøger rengøringsvirkningen.

### Forudsætning

- Doucheforløbet kører nu.

- ▶ Tryk på piletasterne [venstre] og [højre] samtidigt for at slukke og tænde for den pulserende bevægelse under doucheforløbet.



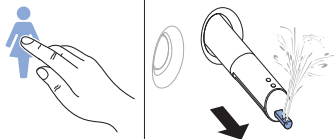
## Anvendelse af ladydouche

- i** Kvinders intimområde er en meget følsom zone, der har brug for særlig og blid pleje. For at opnå en optimal afvaskning skal ladydouchen indstilles efter din krop. Douchedysens position og douchestrålens styrke skal vælges, så douchestrålen ikke kan trænge ind i vagina.

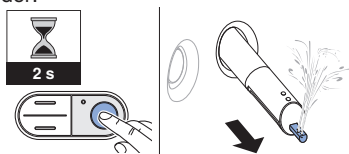
### Forudsætning

- Du sidder på toiletsædet.

- 1** Tryk på knappen <Ladydouche> på fjernbetjeningen.



- 2** Eller: Tryk på knappen <Douche> på kontrolpanelet på siden i 2 sekunder.



### Resultat

- ✓ Ladydouchen tænder, og doucheforløbet starter.

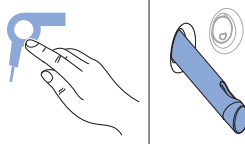
- i** Ved at trykke på knappen <Ladydouche> igen kan du afslutte doucheforløbet før tiden.

## Anvendelse af føntørrer

### Forudsætning

- Du har afsluttet doucheforløbet.

- Tryk på knappen <Føntørrer> på fjernbetjeningen.



### Resultat

- ✓ Tørringen starter.

- i** Ved at trykke på knappen <Føntørrer> igen kan du afslutte tørrerforløbet før tiden.

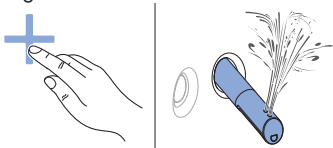
# Tilpasning af doucheforløbet til dine behov

## Indstil douchestrålens styrke

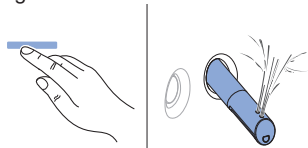
### Forudsætning

- Doucheforløbet kører nu.
- Douchestrålens styrke kan indstilles i 5 trin.

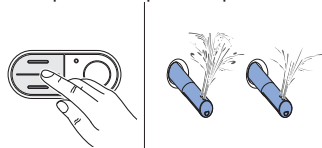
- 1** Tryk på knappen <+> på fjernbetjeningen.



- 2** Tryk på knappen <-> på fjernbetjeningen.



- 3** Eller: Tryk på knappen <op> eller <ned> på kontrolpanelet på siden.



### Resultat

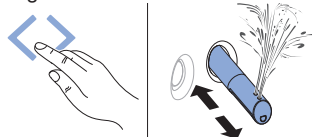
- ✓ Douchestrålen er tilpasset.

## Indstilling af douchearmens position

### Forudsætning

- Doucheforløbet kører nu.
- Douchearmens position kan indstilles i 5 trin.

- ▶ Tryk på knappen <venstre> eller <højre>.
- ✓ Douchearmen kører frem eller tilbage.



### Resultat

- ✓ Douchearmen er optimalt indstillet.

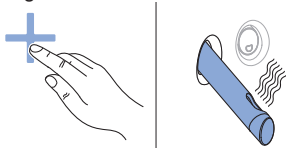


## Indstilling af fønluftens styrke

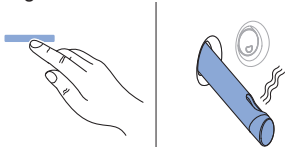
### Forudsætning

- Føntørringen er i gang.
- Fønluftens styrke kan indstilles i 5 trin.

- 1** Tryk på knappen <+> på fjernbetjeningen.



- 2** Tryk på knappen <-> på fjernbetjeningen.



### Resultat

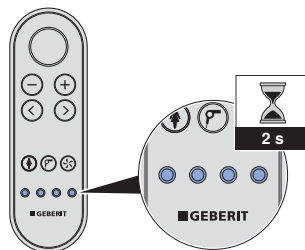
- ✓ Fønluftens styrke er tilpasset.

## Lagring af brugerprofiler

Via knapperne <Brugerprofil> på fjernbetjeningen kan der gemmes 4 brugerprofiler.

- i** Brugerprofiler giver direkte adgang til dine personlige indstillinger. Vælg din brugerprofil, når du har sat dig.

- Tryk på en af de 4 knapper <Brugerprofil> i mere end 2 sekunder.



### Resultat

- ✓ De aktuelle indstillinger er gemt på denne knap.

- i** Følgende funktioner kan kun indstilles via bagsiden af fjernbetjeningen:

- WC-sædevarme
  - Brusevandstemperatur
  - Varmlufttemperatur
- Se "Hovedmenu Profilindstillinger", side 31

## Åbning af brugerprofiler

- i** Brugerprofiler giver direkte adgang til dine personlige indstillinger. Vælg din brugerprofil, når du har sat dig.

### Forudsætning

- Personlige brugerprofiler er gemt på de relevante knapper <Brugerprofil>. → Se "Lagring af brugerprofiler", side 25.

- ▶ Tryk på knappen <Brugerprofil>, hvor dine personlige indstillinger er gemt.



### Resultat

- ✓ Din personlige brugerprofil åbnes og udføres.
- ✓ Doucheprocessen kan startes med dine personlige indstillinger.

## Gem den personlige brugerprofil i Geberit Home-appen

### Forudsætning

- Den aktuelle version af Geberit Home-appen er installeret på din smartphone.
- Geberit Home-appen kører.
- Du befinder dig i douchetoilettets dækningsområde, og brugergenkendelsen behøver ikke at være aktiveret.

- ▶ Gem indstillingerne i Geberit Home-appen.

### Resultat

- ✓ Den personlige brugerprofil er gemt på din smartphone.
- ✓ Indstillingerne gælder for alle tilsluttede douchetoiletter.

# Sådan programmerer du enheden

---

## Oversigt over programmeringsmulighederne

Der findes følgende hovedmenuer:

- [Grundindstillinger]
- [Profilindstillinger]
- [Vedligeholdelse og pleje]

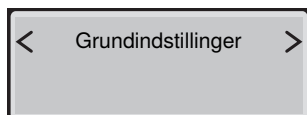
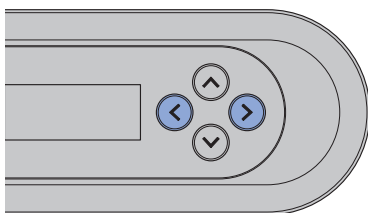
Systemindstillingerne kan indstilles via bagsiden af fjernbetjeningen:

- Ved at trykke på en vilkårlig knap på bagsiden af fjernbetjeningen aktiveres displayet.
- Ved at trykke på piletasten <op> i mere end 2 sekunder kommer man tilbage til menuen [Grundindstillinger].
- For at gemme de ændrede indstillinger skal der scrolles helt gennem menuen, til hovedmenuen atter vises på displayet.
- Displayet deaktiveres af sig selv efter 30 sekunder for at spare på batteriet.

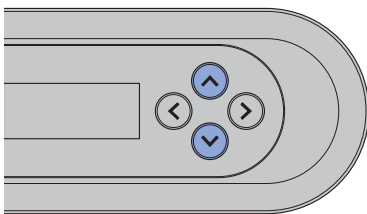
## Hovedmenu Grundindstillinger

---


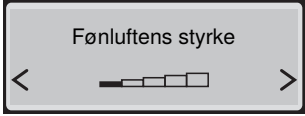
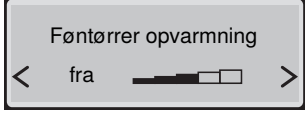
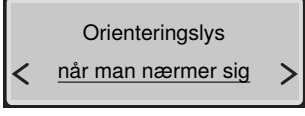
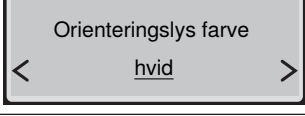
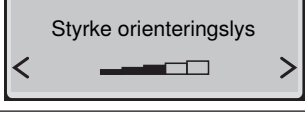
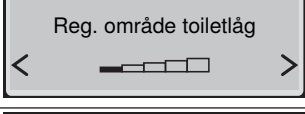
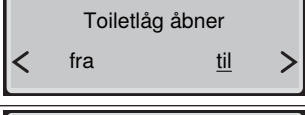
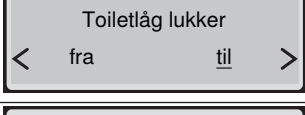
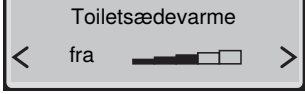
- 1 Hent hovedmenuen [Grundindstillinger] via piletasterne <venstre>/<højre> på bagsiden af fjernbetjeningen.

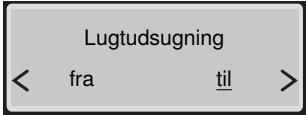
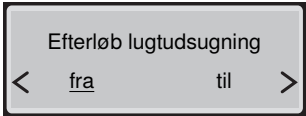
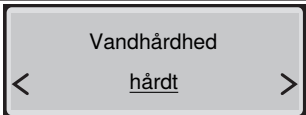
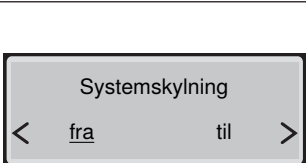
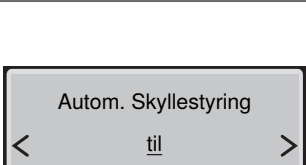


## 2 Brug piletasterne <op>/<ned> for at komme til næste menupunkt.



Visning på display	Henvisning
	Indstilling menusprog
	Indstilling douchestrålens styrke for analdouchen
	Indstilling douchearmens position for analdouchen
	Indstilling douchestrålens styrke for ladydouchen
	Indstilling douchearmens position for ladydouchen
	Brusevandets temperaturindstilling
	[til] = Den pulserende bevægelse på douchearmen er aktiveret. [fra] = Den pulserende bevægelse på douchearmen er deaktiveret.

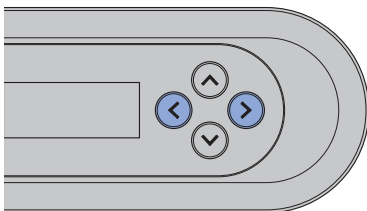
Visning på display	Henvisning
	<p>[til] = Tørrfunktionen starter automatisk efter douchefunktionen. [fra] = Tørrfunktionen er deaktiveret.</p>
	Indstilling af fønluftens styrke
	Føntørrerens temperaturindstilling
	<p>[til] = Orienteringslyset lyser konstant. [fra] = Orienteringslyset er deaktiveret. [når man nærmer sig] = Orienteringslyset aktiveres automatisk, når en bruger registreres.</p>
	Orienteringslyssets farver: hvid/blå/turkis/magenta/orange/gul/varm hvid
	Indstilling af lysstyrken for orienteringslyset
	Indstilling lågløfters sensorrækkevidde
	<p>[til] = Toiletlåget åbner automatisk. [fra] = Toiletlåget åbner ikke automatisk.</p>
	<p>[til] = Toiletlåget lukker automatisk. [fra] = Toiletlåget lukker ikke automatisk.</p>
	Temperaturindstilling for WC-sædevarme

Visning på display	Henviſning
	<p>[til] = Lugtudsugningen starter, når der registreres en bruger på WC'et. [fra] = Lugtudsugningen er deaktiveret.</p>
	<p>[til] = Lugtudsugningen fortsætter 2 minutter. [fra] = Lugtudsugningen fortsætter ikke.</p>
	<p>Indstillelig hårdhedsgrad: hårdt/medium/blødt → Se "Afkalkningsmeddelelse på enheden", side 47.</p>
	<p>[til] = Systemskylningen starter, når der registreres en bruger på WC'et. [fra] = Systemskylningen starter inden doucheforløbet, når der trykkes på knappen &lt;Douche&gt;. Hvis der er slukket for systemskylningen, varer skylletiden inden doucheforløbet ca. 15 sekunder.</p>
	<p>Denne menu vises kun, når det valgfri interfacemodul til ekstern skyllestyring er installeret. [fra] = Automatisk aktivering af skyl er deaktiveret. [til] = Skyllet aktiveres automatisk, når brugeridentifikationen forlades. [Forsky] = Skyllet aktiveres, når douchen er startet og brugeridentifikationen forladt.</p>

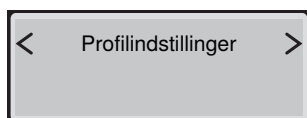
3 / 3

## Hovedmenu Profilindstillinger

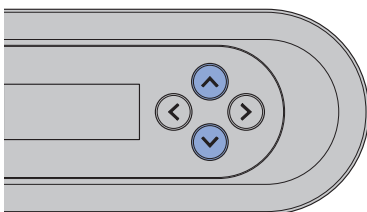
- 1 Hent hovedmenuen [Profilindstillinger] via piletasterne <venstre>/<højre> på bagsiden af fjernbetjeningen.

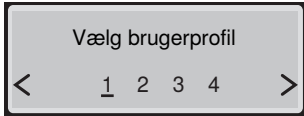
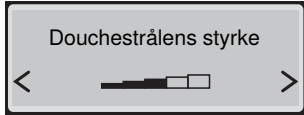


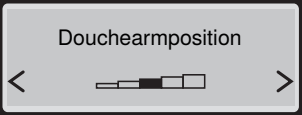
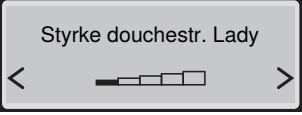
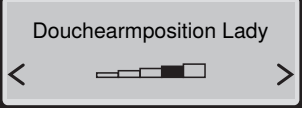
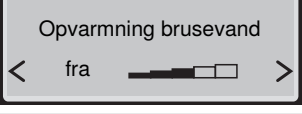
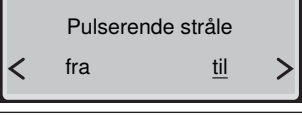

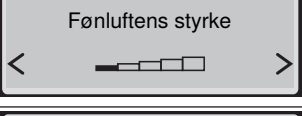
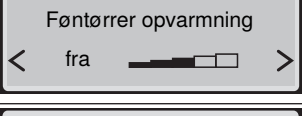

✓



- 2 Vælg via piletasterne <op>/<ned> de indstillinger, du ønsker at ændre.

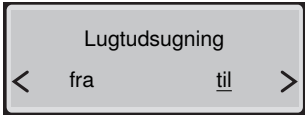
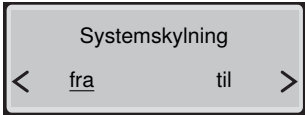


Visning på display	Henviisning
	Svarer til brugerprofilknapperne på forsiden af fjernbetjeningen
	Indstilling douchestrålens styrke for analdouchen

Visning på display	Henviſning
	Indstilling douchearmens position for analdouchen
	Indstilling doucheſtrålenſ styrke for ladydouchen
	Indstilling douchearmens position for ladydouchen
	Brusevandets temperaturindstilling
	[til] = Den pulserende bevægelse på douchearmen er aktiveret. [fra] = Den pulserende bevægelse på douchearmen er deaktiveret.
	[til] = Tørrfunktionen starter automatisk efter douchefunktionen. [fra] = Tørrfunktionen er deaktiveret.
	Indstilling af fønluftens styrke
	Føntørrerens temperaturindstilling
	Temperaturindstilling for WC-sædevarme

2 / 3

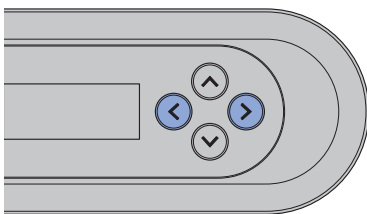


Visning på display	Henviſning
	<p>[til] = Lugtudsugningen starter, når der registreres en bruger på WC'et. [fra] = Lugtudsugningen er deaktiveret.</p>
	<p>[til] = Systemskylningen starter, når der registreres en bruger på WC'et. [fra] = Systemskylningen starter inden doucheforløbet, når der trykkes på knappen &lt;Douche&gt;. Hvis der er slukket for systemskylningen, varer skylletiden inden doucheforløbet ca. 15 sekunder.</p>

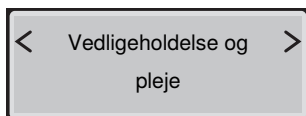
3 / 3

## Hovedmenu vedligeholdelse og pleje

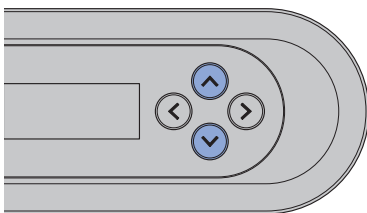
- 1 Åbn hovedmenuen [Vedligeholdelse og pleje] via piletasterne <venstre>/<højre> på bagsiden af fjernbetjeningen.




✓



- 2 Brug piletasterne op/ned for at komme til næste menupunkt.



Visning på display	Henvisning
Næste afkalkning om ddd dage	Visning i dage til næste afkalkning
Afkalk enhed nu? < nej ja >	[ja] = Start afkalkning. → Se "Afkalkning af enheden", side 45. [nej] = Fortsæt med menu [Filter udskiftet?]
Enhed forberedes...	Statusmelding forbered afkalkning
Påfyld middel nu ...	Opfordring til at påfylde afkalkningsmiddel
Start afkalkning? < nej ja >	Afkalkningen må ikke afbrydes, når afkalkningsmidlet er fyldt på, da det ellers skylles ud uden at blive brugt. Displayet viser [Enhed skylles ...].
Afkalkning foregår stadig mm minutter	Statusmeddelelse for den automatiske afkalkning
Afkalkning slut	Visning af afkalkning afsluttet
Filter udskiftet? < nej ja >	Bekræftelse af filterudskiftningen. → Se "Udskiftning af det keramiske bikagefilter", side 54. [ja] = Filter udskiftet [nej] = Fortsæt med menu [Vis info for enhed]
Vis info for enhed? < nej ja >	[ja] = Visning af information om enheden [nej] = Fortsæt med menu [Fejlmeddelelse]
Model XXX	Visning type/udstørsvariant

Visning på display	Henvisning
<div style="border: 1px solid black; padding: 5px; text-align: center;"> Varenummer 146.xxx.xxx. </div>	Visning Geberit varenummer
<div style="border: 1px solid black; padding: 5px; text-align: center;"> Serienummer HBxxxxxxxxx </div>	Visning af enhedens serienummer (skal bruges i tilfælde af service)
<div style="border: 1px solid black; padding: 5px; text-align: center;"> Idrifttagingsdato dd.mm.yyyy </div>	Visning af dag for den første aktivering
<div style="border: 1px solid black; padding: 5px; text-align: center;"> Fejlmeddelelse xxxxx </div>	Der vises kun en fejlkode i tilfælde af fejl. → Se "Status-LED på kontrolpanelet på siden", side 16.
<div style="border: 1px solid black; padding: 5px; text-align: center;"> Demo-modus &lt; fra til &gt; </div>	[til] = Tænd for demomodus [fra] = Fortsæt med menu [Kalibrer toiletlæg]
<div style="border: 1px solid black; padding: 5px; text-align: center;"> Aktiver modus? &lt; nej ja &gt; </div>	Sikkerhedsforespørgsel til aktivering af demomodus
<div style="border: 1px solid black; padding: 5px; text-align: center;"> Indstil toiletlæg? &lt; nej ja &gt; </div>	Sikkerhedsforespørgsel til indstilling af toiletlæggets åbningsvinkel
<div style="border: 1px solid black; padding: 5px; text-align: center;"> Toiletlåsposition &lt;  &gt; </div>	Indstilling af toiletlæggets åbningsvinkel

2 / 2

# Rengøring og afkalkning af enheden

---

## Plejevejledning

Du har valgt et produkt med en førsteklasses overflade. Overhold følgende instrukser til pleje. Producenten påtager sig intet ansvar for produktskader, der opstår som følge af forkert pleje og håndtering.

## Generel rengøringsanbefaling

Hvis rengøringsintervallerne overholdes, garanteres det, at douchetoiletet fungerer perfekt. Rengøringsaktiviteterne må kun udføres med egnede rengøringsmidler og -apparater. → Se Egnede rengøringsmidler og rengøringsredskaber.

Rengøringsinterval	Rengøringsaktivitet
Dagligt	<ul style="list-style-type: none"><li>▶ Fjern vanddråber med en blød, fnugfri klud for at undgå kalkpletter.</li></ul>
Ugentligt	<ul style="list-style-type: none"><li>▶ Rengør WC-skålen med Geberit AquaClean rengøringsmiddel. → Se Plejevejledninger til sanitetskeramik.</li><li>▶ Rengør alle overflader og hjørner grundigt. → Se "Rengøring af toiletlæg og hus", side 42.</li><li>▶ Kontroller douchedysen, og rengør den ved behov. → Se "Rengøring af tørrerarm og douchedyse", side 43.</li><li>▶ Skyl douchedysen under rindende vand for at fjerne fremmede stoffer.</li></ul>

## Automatisk vandudskiftning

Hvis douchetoiletet ikke er blevet brugt i mere end 2 uger, skylles enheden med rent vand, når der tændes for den. På den måde sikres kvaliteten af brusevandet inden anvendelsen.

## Specifik desinfektion

Desinfektion er kun nødvendig i tilfælde af en konkret smittefare på grund af sygdomsfremkaldende bakterier. Ellers skal de anbefalede rengøringsintervaller overholdes, og de angivne rengøringsaktiviteter skal udføres. → Se "Generelle rengøringsanbefalinger".

---

### OBS

#### Aggressive desinfektionsmidler

En desinfektion med aggressive desinfektionsmidler kan føre til skader på overfladen.

- ▶ Brug kun desinfektionsmiddel på alkoholbasis, der også er egnet til hånd- og huddesinfektion.
- ▶ Overhold producentens sikkerhedsinstruktioner, når du håndterer farlige stoffer.

Desinfektionstype	Desinfektionsproces
<b>Våd aftørningsdesinfektion</b> Bruges på glatte overflader, der kan tørres af	<ul style="list-style-type: none"><li>▶ Fugt overfladerne helt med desinfektionsmiddel.</li><li>▶ Lad desinfektionsmidlet virke iht. producentens anvisninger.</li><li>▶ Tør derpå overfladerne af med engangsklude.</li></ul>

## Egnede rengøringsmidler og rengøringsredskaber

---

### OBS

#### Aggressive afkalkningsmidler

Uegnede afkalkningsmidler kan føre til skader på enheden.

- ▶ Brug udelukkende Geberit AquaClean afkalkningsmiddel til afkalkning.
- ▶ Bemærk kapitlet Afkalkning af enheden.

---

### OBS






#### Aggressive og skurrende rengøringsmidler




Rengøring med aggressive og skurrende rengøringsmidler kan føre til skader på overfladen.

- ▶ Brug Geberit AquaClean rengøringsmidler.
- ▶ Overhold rengørings- og plejeanvisningerne.

Det anbefales at bruge Geberit AquaClean rengørings sæt, da det indeholder et rengøringsmiddel, der er klar til brug og perfekt tilpasset til alle Geberit AquaClean overflader.

Anbefalede egenskaber for egnede rengøringsmidler og -apparater til optimal udførelse af de enkelte rengøringsaktiviteter:

Symbol	Egenskaber for egnede rengøringsmidler
	Hudvenlig
	Svagt sur, f.eks. fortyndet citronsyre
	Svagt skummende
	Flydende
	Kan fortyndes i vand

Symbol	Egnede rengøringsredskaber
	Bløde, finporede svampe
	Støvfri, bløde og fnugfri klude
	WC-børste

## Anvisninger til glatte overflader

Alle glatte overflader gøres hygiejnisk rent med vand og et flydende, hudvenligt, mildt rengøringsmiddel.

**i** Aggressive rengøringsmidler og midler med slibeeffekt kan beskadige overfladen. Brug udelukkende flydende, hudvenlige, milde rengøringsmidler. Geberit AquaClean rengørings sæt (varenr. 242.547.00.1) indeholder et rengøringsmiddel, der er klar til brug og er perfekt tilpasset efter alle Geberit AquaClean overflader.

## Plejevejledninger til sanitetskeramik

- Brug kun almindelige rengøringsmidler under hensyntagen til producentens oplysninger.
- Sørg for, at sædet på sanitetskeramikken eller urinallåget er åbnet eller afmonteret i løbet af rengøringsmidlernes virkningstid.
- Brug kun klorholdige, slibende eller skurende rengøringsmidler i tilfælde af kraftige aflejringer.
- Brug ikke skarpe eller spidse genstande til rengøringen.

Skidt	Vedligeholdelse
Til den daglige rengøring	<ul style="list-style-type: none"><li>▶ Anvend flydende, milde rengøringsmidler og vand.</li><li>▶ Tør overfladen med en blød, fnugfri klud.</li></ul>
Ved fastsiddende skidt	<ul style="list-style-type: none"><li>▶ Til sanitetskeramik skal der generelt bruges egnede rengøringsmidler eller et mildt skuremiddel.</li><li>▶ Fjern eksisterende kalkaflejringer med et mildt, eddikeholdigt rengøringsmiddel.</li><li>▶ Rengør overfladen med vand.</li><li>▶ Tør overfladen med en blød, fnugfri klud.</li></ul>
Ved kraftige aflejringer	<p>Organiske aflejringer (brun til sort farve):</p> <ul style="list-style-type: none"><li>▶ Rengør de pågældende steder med et almindeligt klorholdigt rengøringsmiddel. Vær i den forbindelse opmærksom på oplysningerne fra producenten af rengøringsmidlet. Virkningstiden for det klorholdige rengøringsmiddel må dog maks. være 2 timer.</li><li>▶ Rengør overfladen med vand.</li><li>▶ Tør overfladen med en blød, fnugfri klud.</li></ul> <p>Silikataflejringer (grå farve):</p> <ul style="list-style-type: none"><li>▶ Fugt en mikrofiberklud med almindeligt glaskeramikrengøringsmiddel.</li><li>▶ Rengør de pågældende steder med cirkelbevægelser. Silikataflejringer er meget modstandsdygtige, derfor kan det være nødvendigt at rengøre flere gange.</li><li>▶ Rengør overfladen med vand.</li><li>▶ Tør overfladen med en blød, fnugfri klud.</li></ul>

## Anvisninger til toiletsæde

Vær opmærksom på følgende ved rengøring af toiletsædet:

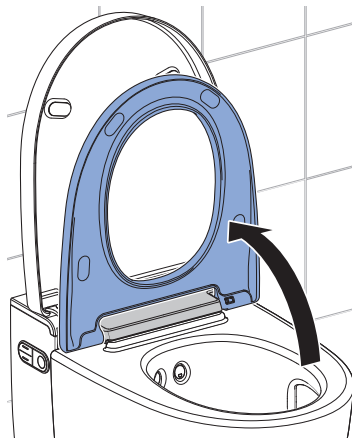
- Sørg for, at toiletsædet er åbnet eller afmonteret i løbet af rengøringsmidlernes indvirkningstid.
- Anvend ikke klor-, syreholdige eller ætsende rengøringsmidler.
- Brug ikke slibende eller skurrende rengøringsmidler.
- Brug ikke skarpe eller spidse genstande til rengøringen.
- Anvend flydende, milde rengøringsmidler og vand.
- Brug en blød, fnugfri klud.
- Fjern omgående opløsningsmiddelholdige stoffer.

## Rengøring af toiletsædet

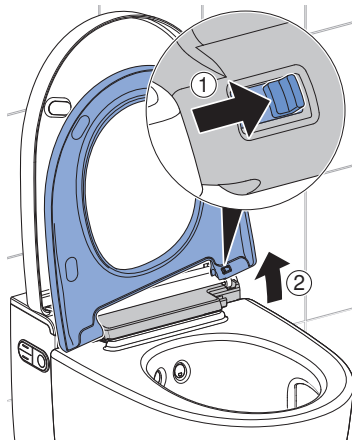
Toiletsædet er nemt at afmontere og rengøre.

- i** Pas på ikke at ridse overfladerne. Læg altid komponenterne på et blødt og ikke ridsende underlag.

- 1** Stil toiletsædet lodret.

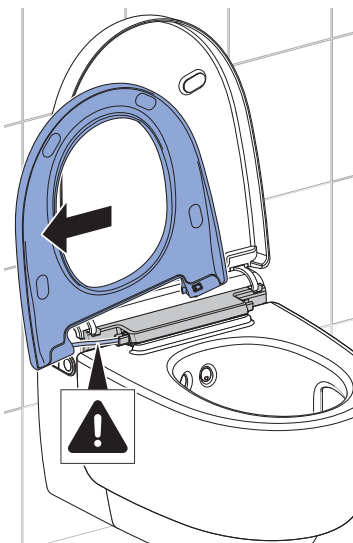


- 2** Skub aflastningsknappen mod højre, og løft toiletsædet ud af den højre holder.





- 3** Skub toiletsædet ud af det venstre hængsel. Ved afmontering og rengøring skal du passe på ikke at bøje eller beskadige kablet.



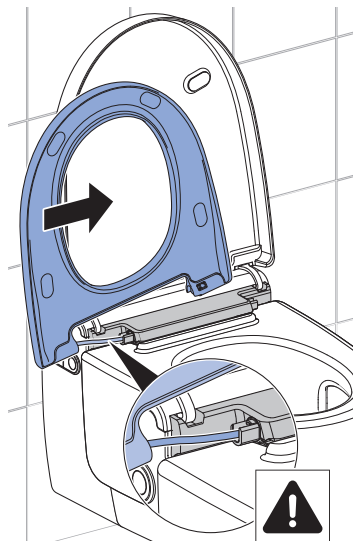
- ✓ Toiletsædet er afmonteret og kan rengøres.

- 4** Sprøjt overfladerne med Geberit AquaClean rengøringsmiddel.

- 5** Tør overfladerne af med en blød, frugfri og fugtig klud.

- 6** Tør derefter overfladerne af med en blød, frugfri klud.

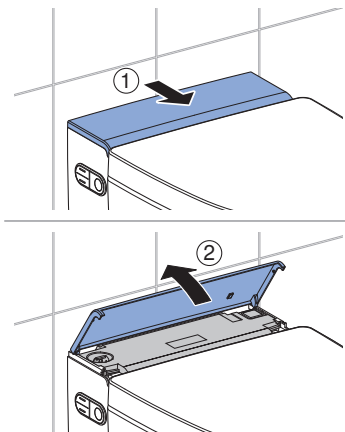
- 7** Sæt atter enheden sammen i omvendt rækkefølge efter rengøringen. Vær opmærksom på, at kablet føres korrekt tilbage i enheden og ikke bliver bøjet eller beskadiget.



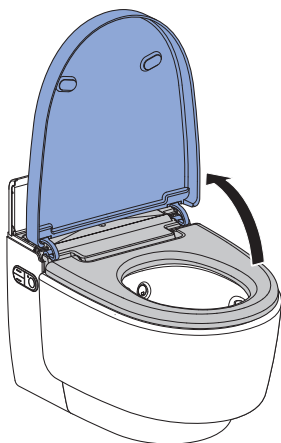
## Rengøring af toiletlåget og hus

- i** Pas på ikke at ridse overfladerne. Læg altid komponenterne på et blødt og ikke ridsende underlag.

- 1** Åbn designafdækningen.

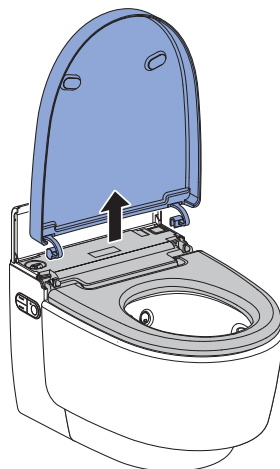


- 2** Løft let i toiletlåget for at aktivere lågløfteren.



- ✓ Toiletlåget hæves langsomt og stopper i lodret position.

- 3** Træk toiletlåget lodret ud af dets position.



- 4** Sprøjt overfladerne med Geberit AquaClean rengøringsmiddel.

- 5** Tør overfladerne af med en blød, fnugfri og fugtig klud.

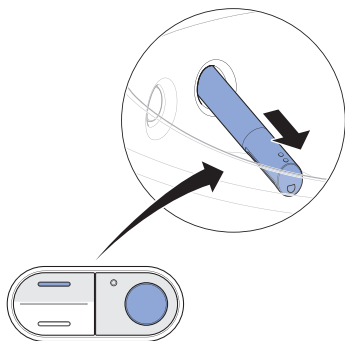
- 6** Tør derefter overfladerne af med en blød, fnugfri klud.

- 7** Sæt atter enheden sammen i omvendt rækkefølge efter rengøringen.

## Rengøring af tørrerarm og douchedyse

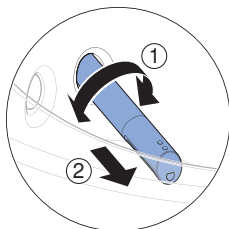
- i** • Brug en blød, frugfri klud til rengøring.
- Geberit AquaClean rengøringsmiddel er specielt velegnet til samtlige overflader på enheden.

- 1** Åbn toiletlåget.
- 2** Stil toiletsædet lodret.
- 3** Tryk samtidigt på knappen <op> og knappen <Douche>.

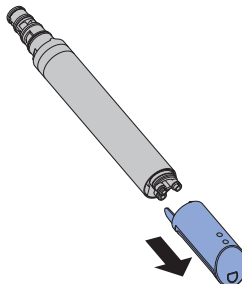


✓ Douchearmen kører helt ud.

- 4** Drej douchearmen i en vilkårlig retning, og træk den ud.



- 5** Træk douchedysen af for at rengøre og afkalk den.

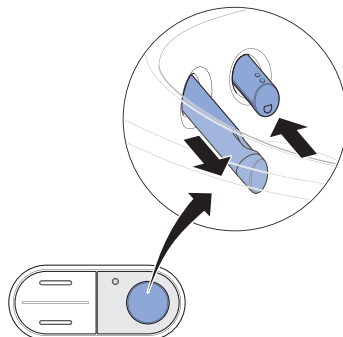


- 6** Udskift douchedysen, hvis den ikke længere kan rengøres og afkalkes fuldstændigt.

- 7** Sprøjt douchearmen med Geberit AquaClean rengøringsmiddel. Skyl derefter douchearmen af med vand.

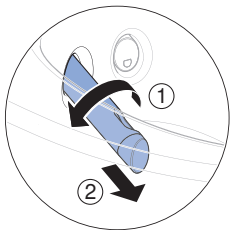
- 8** Tør begge dele omhyggeligt, inden du atter sætter douchearmen sammen og monterer den.

- 9** Tryk på knappen <Douche> for at køre tørrerarmen ud.

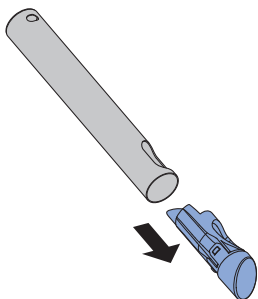


✓ Douchearmen kører ind, og tørrerarmen kører ud.

- 
- 10** Lås tørrerarmen op ved at dreje 90° mod venstre. Træk tørrerarmen ud.



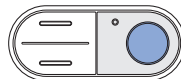
- 
- 11** Tryk på aflastningsknappen på bagsiden af tørrerarmen, og træk føndysen ud.



- 
- 12** Rengør tørrerarm og føndyse. Tør begge dele omhyggeligt, inden du atter monterer tørrerarmen.

- 
- 13** Udskift føndysen, hvis den ikke længere kan rengøres fuldstændigt.

- 
- 14** Tryk på knappen <Douche> på kontrolpanelet på siden.



- ✓ Tørrerarmen kører helt ind.

---

**Resultat**

- ✓ Rengøringen er afsluttet.

## Afkalkning af enheden

Informationer om afkalkning:

- Under afkalkningen kan enheden stadig bruges uden douchetoilet-funktionerne.
- Afkalkningen varer op til 60 minutter. I løbet af denne tid lyser status-LED'en orange, og afkalkningsstatus kan ses på displayet. Når den orange status-LED slukker, er douchefunktionen atter klar til brug.

### OBS

#### Aggressive afkalkningsmidler

Uegnede afkalkningsmidler kan føre til skader på enheden.

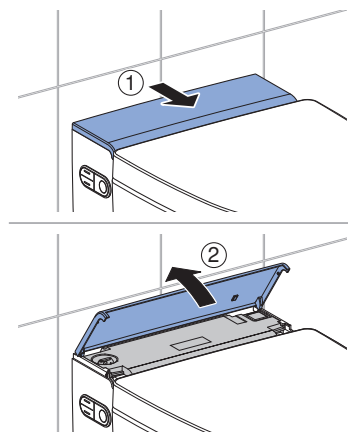
- ▶ Brug udelukkende Geberit AquaClean afkalkningsmiddel til afkalkning.
- ▶ Bemærk kapitlet Afkalkning af enheden.

**i** Afkalkningen må ikke afbrydes, når afkalkningsmidlet er fyldt på, da det ellers skylles ud uden at blive brugt. Displayet viser [Enhed skylles ...].

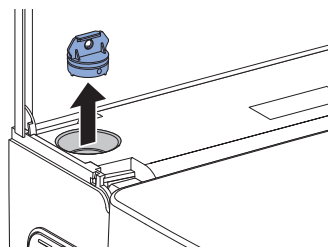
### Forudsætning

- Status-LED'en på kontrolpanelet på siden og på orienteringslyset blinker blå-rødt.
- Ved at trykke på en knap viser displayet på bagsiden af fjernbetjeningen [Afkalk enhed nu] eller [Afkalk enhed nu, enhed blokeret].

### 1 Åbn designafdækningen.



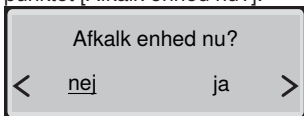
### 2 Fjern proppen.



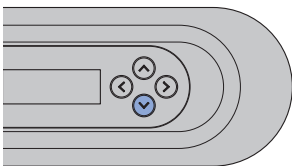
- 3** Hent hovedmenuen [Vedligeholdelse og pleje] via knapperne på bagsiden af fjernbetjeningen.



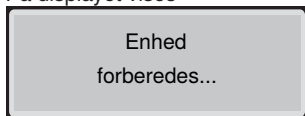
- 4** Vælg via piletasten <ned> menu-punktet [Afkalk enhed nu?].



- 5** Brug piletasterne til at vælge <ja>, og bekræft med piletasten <ned>.



- ✓ På displayet vises

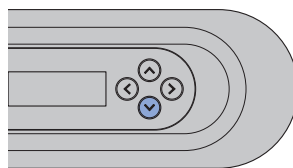
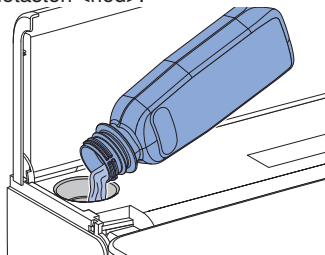


- 6** Vent, til enheden er klar til afkalkning.

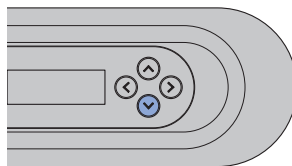
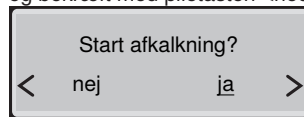
- ✓ På displayet vises



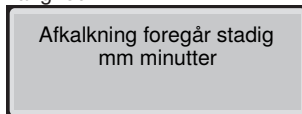
- 7** Fyld en flaske (125 ml) Geberit AquaClean afkalkningsmiddel i påfyldningsåbningen, og bekræft med piletasten <ned>.



- 8** Brug piletasterne til at vælge <ja>, og bekræft med piletasten <ned>.

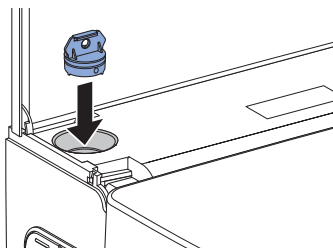


- ✓ På displayet vises en statusmelding, som viser afkalkningens varighed.



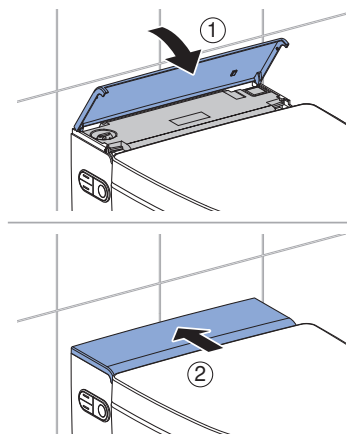
- ✓ Status-LED'en på kontrolpanelet på siden lyser orange, til afkalkningen er afsluttet.

## 9 Sæt atter proppen i.



## 10 Fjern straks stænk af afkalkningsmiddel med en fugtig klud.

## 11 Luk designafdækningen.



## Afkalkningsmeddelelse på enheden

Under monteringen er enheden blevet indstillet efter den lokale vandhårdhed iht. følgende tabel. Denne tilpasning forhindrer unødvendig afkalkning og skåner miljøet. Enheden skal alligevel afkalkes regelmæssigt.

Område	°fH	°dH	°eH
blødt	≤ 15	≤ 8	≤ 11
medium	15–25	8–14	11–18
hårdt	> 25	> 14	> 18

Følgende tabel hjælper dig til at identificere afkalkningsmeddelelser og udføre den relevante afhjælpning af meddelelsen.

Årsag	Meddelelse	Afhjælpning
Regelmæssig afkalkning: mindst én gang om året	<ul style="list-style-type: none"><li>• Status-LED'en på kontrolpanelet på siden og på orienteringslyset blinker blåt-rødt.</li><li>• Displayet viser [Afkalk enhed nu].</li></ul>	<ul style="list-style-type: none"><li>▶ Udfør afkalkningen. → Se "Afkalkning af enheden", side 45.</li></ul>
Blokeret enhed: opfordring til afkalkning afvist flere gange	<ul style="list-style-type: none"><li>• Status-LED'en på kontrolpanelet på siden og på orienteringslyset blinker blåt-rødt.</li><li>• Displayet viser [Afkalk enhed nu, enhed blokeret].</li></ul>	<p><b>Forudsætning</b></p> <ul style="list-style-type: none"><li>– Det er ikke længere muligt at gennemføre et doubleforløb uden afkalkning.</li><li>▶ Udfør afkalkningen. → Se "Afkalkning af enheden", side 45.</li></ul>

# Således afhjælper du fejl

## Fremgangsmåde ved fejl

Følgende tabel viser dig, hvad du skal gøre i tilfælde af fejl:

- Udfør trinnene efter hinanden, til enheden ikke længere fungerer ukorrekt eller fungerer igen.
- Overhold den angivne rækkefølge for trinnene.

Trin	Problembeskrivelse	Afhjælpning
1	Douchetoiletet fungerer ukorrekt eller fungerer ikke.	<ul style="list-style-type: none"><li>▶ Sluk for enheden. → Se "Frakobling af enheden", side 18.</li><li>▶ Vent 30 sekunder.</li><li>▶ Tænd for enheden. → Se "Tilkobling af enheden", side 17.</li></ul>
2	Trin 1 er udført. Douchetoiletet fungerer stadig ukorrekt eller fungerer stadig ikke.	<ul style="list-style-type: none"><li>▶ Kontroller status-LED'en på kontrolpanelet på siden. → Se Status-LED på kontrolpanelet på siden.</li></ul>
3	Trin 1 og 2 er udført. Douchetoiletet fungerer stadig ukorrekt eller fungerer stadig ikke.	<ul style="list-style-type: none"><li>▶ Kontroller problembeskrivelserne fra fejltabellen, og udfør den relevante afhjælpning ved behov. → Se "Douchetoiletet er uden funktion", side 49 og Andre funktionsfejl.</li></ul>
4	Trin 1 til 3 er udført. Douchetoiletet fungerer stadig ukorrekt eller fungerer stadig ikke.	<ul style="list-style-type: none"><li>▶ Kontakt kundeservice.</li></ul>



## Douchetoiletet er uden funktion

Den følgende tabel hjælper dig ved fejlsøgning, hvis douchetoiletet ikke har nogen funktion.



### FARE

#### Elektrisk stød

Ukorrekt udført vedligeholdelsesarbejde og fejlafhjælpning kan føre til alvorlige kvæstelser og døden.

- ▶ Ved fejlfunktioner skal enheden omgående frakobles via afbryderen, og kundeservice skal kontaktes.
- ▶ El-installationer på enheden må udelukkende udføres af uddannede elinstallatører.
- ▶ På- og ombygning på enheden må kun foretages af uddannet fagpersonale.



Douchetoiletet kan også benyttes som et normalt WC i tilfælde af fejl. Douchearmen skal være helt kørt ind. Toiletskyllet aktiveres som sædvanligt ved hjælp af betjeningsknapperne.

Problembeskrivelse	Årsag	Afhjælpning
Sikring eller fejlstrømsafbryder i den elektriske for-deler udløses én gang.	Der er opstået en fejl	<ul style="list-style-type: none"><li>▶ Udskift eller nulstil sikring i den elek-triske for-deler.</li><li>▶ Nulstil fejlstrømsafbryderen i den elektriske for-deler.</li></ul> <hr/> <b>Resultat</b> <ul style="list-style-type: none"><li>✓ Enheden initialiseres igen efter til-kobling. Benyttelse af enheden udlø-ser ingen sikring eller fejlstrømsaf-bryder.</li></ul>
Sikring eller fejlstrømsaf-bryder i den elektriske for-deler udløses gentagne gange ved anvendelse af enheden.	Enhed defekt	<ul style="list-style-type: none"><li>▶ Udskift eller nulstil sikring eller fejl-strømsafbryder i den elektriske forde-ler.</li><li>▶ Tag stikket ud (hvis det forefindes).</li><li>▶ Kontakt kundeservice.</li></ul>
Produktet har en ukendt teknisk defekt.	Der er opstået en fejl	<ul style="list-style-type: none"><li>▶ Udløs sikring eller fejlstrømsafbryder i den elektriske for-deler.</li><li>▶ Tag stikket ud (hvis det forefindes).</li><li>▶ Kontakt kundeservice.</li><li>▶ Lad strømforsyningen kontrollere af en fagmand.</li></ul>

## Andre funktionsfejl

Den følgende tabel hjælper dig ved fejlsøgningen, hvis enkelte dele af douchetoiletet svigter.

**i** DoucheWC'et kan også benyttes som et normalt WC i tilfælde af fejl. Douchearm og tørrerarm skal være helt kørt ind. Toiletskyllet aktiveres som sædvanligt ved hjælp af knappen på cisternen.

**i** Hvis enheden er defekt, kan du slukke for den via afbryderen.

Problembeskrivelse	Årsag	Afhjælpning
Status-LED'en blinker rødt.	Der optræder en fejl iht. fejlmeldingen	► Noter nummeret på fejlmeldingen på fjernbetjeningens display, og informer kundeservice.
Toiletlåget berører væggen.	Toiletlåg forkert indstillet	► Indstil toiletlågets åbningsvinkel, således at toiletlåget ikke berører væggen. → Se "Hovedmenu vedligeholdelse og pleje", side 33.  <b>Resultat</b> ✓ Enheden initialiseres igen efter tilkobling.
Toiletlåget hæves langsomt og bliver stående i lodret position.	Designafdækning forkert indstillet	► Kontrollér, at designafdækningen sidder ordentligt. ► Sluk for douchetoiletet via afbryderen i 30 sekunder.
Lugtneutraliseringen er svag eller virkningsløs.	Keramisk bikagefilter tilsmudset	► Se "Udskiftning af det keramiske bikagefilter", side 54.
Douchearm eller tørrerarm fungerer ikke korrekt.	Der er opstået en fejl	► Sluk for douchetoiletet via afbryderen i 30 sekunder.  <b>Resultat</b> ✓ Enheden initialiseres igen efter tilkobling.
Douchens rengøringseffekt forringes.	Douchedyser tilstoppet eller defekte	► Rengør eller udskift douchedyserne. ► Se "Afkalkning af enheden", side 45.
Douchetoiletet når ikke længere den sædvanlige temperatur, når der douches.	Douchetoiletet tilsmudset	► Se "Afkalkning af enheden", side 45. ► Sluk for douchetoiletet via afbryderen i 30 sekunder.  <b>Resultat</b> ✓ Enheden initialiseres igen efter tilkobling.

## Fjernbetjeningen er uden funktion

Den følgende tabel hjælper ved fejlsøgningen, hvis:

- fjernbetjeningen ikke har nogen funktion,
- douchetoiletet ikke kan styres med fjernbetjeningen.



Fjernbetjeningen er inaktiv under brugen af Geberit Home-appen.



Hvis fjernbetjeningen ikke fungerer, kan du bruge kontrolpanelet på siden.



Hvis enheden er defekt, kan du slukke for den via afbryderen.

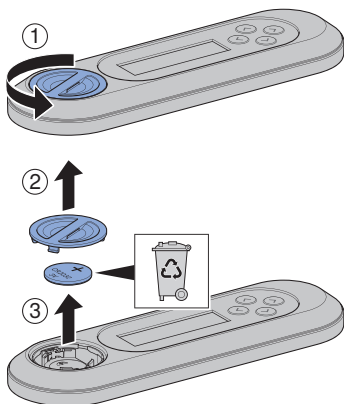
Trin	Problembeskrivelse	Afhjælpning
1	Fjernbetjeningens display viser [no connection], når der trykkes på knappen.	<p>▶ Udfør ny tilordning af fjernbetjeningen. → Se "Ny tilordning af fjernbetjeningen", side 53</p> <hr/> <p><b>Resultat</b></p> <p>✓ Displayet viser [Pairing ok].</p>
2	Douchetoiletet kan ikke styres med fjernbetjeningen. Fjernbetjeningen er blevet tilpasset igen.	<p>▶ Udskift batteri (type CR2032). → Se "Udskiftning af batteri i fjernbetjeningen", side 52.</p> <p>▶ Udfør ny tilordning af fjernbetjeningen. → Se "Ny tilordning af fjernbetjeningen", side 53.</p>
3	Batteriet er udskiftet, og fjernbetjeningen er blevet tilpasset igen. Fjernbetjeningens display er stadig inaktivt, selvom der trykkes på knappen.	<p>▶ Kontakt kundeservice.</p> <hr/> <p><b>Resultat</b></p> <p>✓ Fjernbetjeningen er defekt.</p>

## Udskiftning af batteri i fjernbetjeningen

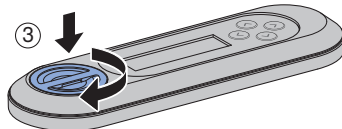
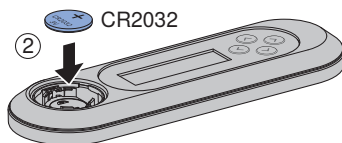
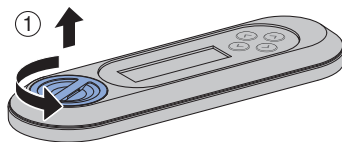
### Forudsætning

- Under hele forløbet befinder fjernbetjeningen sig i douchetoilettets modtageområde.

- 1** Fjern det brugte batteri. Bortskaf det brugte batteri fagligt korrekt.



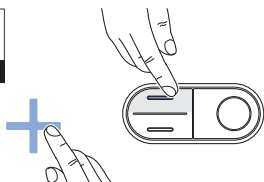
- 2** Sæt et nyt batteri af typen CR2032 i.



## Ny tilordning af fjernbetjeningen

**i** Enheden kan kun betjenes via en enkelt, tilordnet fjernbetjening.

- ▶ Tryk på knappen <+> på fjernbetjeningen og på knappen <op> på kontrolpanelet på siden i ca. 30 sekunder, til [Pairing ok] vises på displayet.



### Resultat

- ✓ Douchetoiletet kan styres med fjernbetjeningen.

## Toiletlåget kan ikke sættes i

Lukkemekanismen på lågløfteren er blevet aktiveret, uden at toiletlåget var installeret.

- 1** Tryk på knappen <Douche> på fjernbetjeningen for at nulstille hængslerens position.
- 2** Sæt toiletlåget lodret i.
- 3** Tryk atter på knappen <Douche> på fjernbetjeningen for at lukke toiletlåget.

## Udskiftning af det keramiske bikagefilter



### FORSIGTIG

#### Mulig sundhedsfare

Urenheder i filtret kan belaste åndedrættet.

- ▶ Udskift filtret én gang om året.



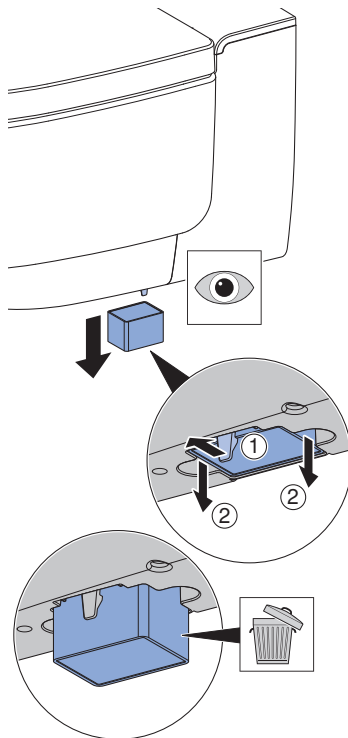
Det keramiske bikagefilter sidder på enhedens højre underside. Det er fastgjort med en fjederlås.

#### Forudsætning

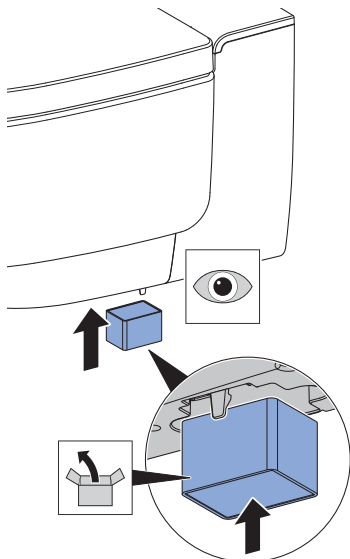
- Status-LED'en på kontrolpanelet lyser grønt.
- Ved at trykke på en knap viser displayet på bagsiden af fjernbetjeningen [Udskift filter].

1

Bøj fjederlåsen let til siden for at frigøre det keramiske bikagefilter. Træk samtidigt det brugte filter ud af holderen.

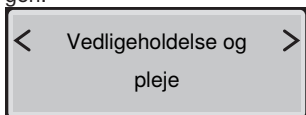


**2** Sæt det nye filter i.

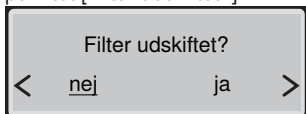


✓ Fjederlåsen sikrer det nye filter.

**3** Hent hovedmenuen [Vedligeholdelse og pleje] via knapperne på bagsiden af fjernbetjeningen.



**4** Vælg via piletasten <ned> menu-punktet [Filter udskiftet?].



**5** Vælg <ja> via piletasterne.

**Resultat**

✓ Lugtneutraliseringen fungerer atter.

# Bæredygtighed

---

## Geberit Gruppe og bæredygtighed

Som førende på det europæiske marked inden for sanitetsbranchen står Geberit for vandbesparelse, ressourceeffektivitet og bæredygtig konstruktion. Gruppen har i årtier bevist, at succesrige forretningsaktiviteter kan forenes med en miljøvenlig og social adfærd. En bæredygtig virksomhedsledelse hjælper med at spare omkostninger og nedsætte risici. Geberit ønsker at være et forbillede for kunder, leverandører og andre partnere og at sætte nye standarder. Med til dette hører vandbesparende og bæredygtige produkter, en sikker, miljøvenlig og ressourceeffektiv produktion, en indkøbs- og logistikafdeling med høje standarder inden for miljø og etik, samt gode arbejdsforhold for de 12.000 engagerede og kompetente medarbejdere over hele verden. Firmaets ansvar varetages blandt andet via globale hjælpeprojekter inden for kernekompetencen vand.

## Ecodesign – økobalance

Grundlaget for bæredygtige produkter er en systematisk innovationsproces, hvor de mest miljøvenlige materialer og funktionsprincipper vælges, risici minimeres, og der tilstræbes en høj ressourceeffektivitet. Der kan på anmodning leveres en detaljeret økobalance til dette produkt.

## Økotips

Det pågældende produkt er udviklet med største omhu, også hvad angår forbruget af energi, vand og ressourcer (se også tekniske data). Du kan reducere produktets økologiske fodaftryk ved at efterleve de følgende anbefalinger:

- Sluk for enheden, når du tager på ferie.
- Afbryd douchefunktionen manuelt for at spare varmt vand.
- Brug kun lidt papir til at tørre dig med.
- Sluk for varmtvandsbeholderens varmfunktion, når du ikke har brug for varmt brusevand.
- Brug et miljøvenligt rengøringsmiddel.
- Vedligehold enheden regelmæssigt, og behandl den omhyggeligt for at forlænge holdbarheden.
- Aflever defekte enheder til faglig korrekt bortskaffelse hos Geberit eller til en autoriseret partner.



# Bortskaffelse

---

## Bortskaffelse af affald fra elektrisk og elektronisk udstyr



Symbolet med en overstreget skraldespand betyder, at affaldet fra elektrisk og elektronisk udstyr ikke må bortskaffes med restaffaldet, men skal bortskaffes separat. Slutbrugerne er retligt forpligtet til at returnere gammelt udstyr med henblik på korrekt bortskaffelse til offentlige affaldsselskaber, distributører eller Geberit. Mange distributører af elektrisk og elektronisk udstyr er forpligtet til at tage affald fra elektrisk og elektronisk udstyr tilbage gratis. Kontakt det ansvarlige salgs- eller serviceselskab for at returnere til Geberit.

Gamle batterier og akkumulatorer, der ikke er omsluttet af det gamle udstyr, samt lamper, der kan fjernes fra det gamle udstyr, uden de går i stykker, skal adskilles fra det gamle udstyr, før de leveres til et bortskaffelsessted.

Hvis personoplysninger opbevares i det gamle udstyr, er slutbrugerne selv ansvarlige for at slette dem, inden de leverer det til et bortskaffelsessted.

# Slutbrugergaranti

---

## Slutbrugergaranti

Følgende slutkundegaranti gælder ud over det ved lov fastsatte ansvar for materielle fejl, der påhviler kontrahenten, og har ingen indvirkning derpå.

Det på installationsstedet for Geberit AquaClean produktet ("produkt") ansvarlige Geberit selskab („Geberit“) yder garanti for det produkt, der er oplyst med serienummer på garantibeviset. Garantien omfatter følgende:

1. Geberit garanterer i en periode på 3 år fra installationsdatoen hos slutkunden ("garantiperiode"), at produktet er frit for materiale- og produktionsfejl. Garantien omfang er som følger:
  - I de første 2 år af garantiperioden istandsætter eller skifter Geberit i tilfælde af materiale- og produktionsfejl de defekte dele gratis gennem en af Geberit autoriseret kundeservice.
  - I det tredje år af garantiperioden leverer Geberit i tilfælde af materiale- eller produktionsfejl gratis reservedele til udskiftning af defekte dele til den af Geberit autoriserede kundeservice, som kunden har valgt at lade reparationen udføre af.
2. Slutkunden kan ikke fremsætte yderligere krav over for Geberit ud over bestemmelserne i denne garanti.
3. Der kan kun gøres garantikrav gældende i følgende tilfælde:
  - Produktet er monteret og taget i drift af en VVS-installatør eller af en af Geberit autoriseret kundeservice.
  - Der ikke er foretaget ændringer af produktet, især at der ikke er fjernet eller skiftet dele eller foretaget yderligere installationer.
  - Produktets fejl ikke skyldes forkert installation eller brug eller mangelfuld pleje og vedligeholdelse.
  - I det tredje år af garantiperioden kan der kun fremsættes krav, såfremt slutkunden udfylder det vedlagte garantibevis og sender det retur til det lokale Geberit selskab i det område, hvor produktet er installeret, inden 90 arbejdsdage fra installationsdatoen.
4. Denne garanti gælder for installationssteder i lande, hvor Geberit repræsenteres af eget salgsselskab eller gennem en salgspartner.
5. Denne garanti er udelukkende underlagt lovgivningen i det land, hvor Geberit har sit hovedsæde. FN's konvention om aftaler om internationale køb af løsøre er udelukket. Alle uoverensstemmelser, der måtte udspringe af nærværende garanti, afgøres ved domstolen i den by, hvor Geberit har sit hjemsted.



# Tekniske data og overensstemmelse

## Tekniske data

Mærkespænding	230 V AC
Netfrekvens	50 Hz
Effektforbrug	2000 W
Effektforbrug i standby	< 0,5 W
Beskyttelsestype	IPX4
Beskyttelsesklasse	I
Frekvensområde	2400 MHz-2483,5 MHz
Maksimal udgangseffekt	0 dBm
Trådløs teknologi	Bluetooth® Low Energy <sup>1)</sup>
Nettilslutning	Nettilslutning via systemstik med treleders fleksibel kappeledning
Douchevarighed	30–50 s
Antal tryktrin for douchestrålen	5
Vandtemperatur	34–40 °C
Driftstemperatur	5–40 °C
Forsyningstrykområde	50–1000 kPa 0,5–10 bar
Minimumsvandstrømstryk	50 kPa 0,5 bar
Beregnet gennemstrømningsværdi	0,03 l/s
Maksimal belastning af toiletsæde	150 kg

<sup>1)</sup> Mærket Bluetooth® og dets logoer tilhører Bluetooth SIG, Inc. og bruges af Geberit på licens.

## Forenklet EU-overensstemmelseserklæring

Hermed erklærer Geberit International AG, at radioudstyrstypen Geberit AquaClean Mera er i overensstemmelse med direktiv 2014/53/EU.

EU-overensstemmelseserklæringens fulde tekst kan findes på følgende internetadresse: <https://doc.geberit.com/968881000.pdf>.

**(CH) Geberit Vertriebs AG**  
Schachenstrasse 77  
CH-8645 Jona  
T 0848 882 982  
www.geberit-aquaclean.ch

**(DE) Geberit Vertriebs GmbH**  
Kundendienst/Servicestelle  
Theuerbachstrasse 1  
D-88630 Pfullendorf  
T (075 52) 934 10 11  
F (075 52) 934 866  
www.geberit-aquaclean.de

**(AT) Geberit Vertriebs GmbH & Co. KG**  
Geberitstrasse 1  
A-3140 Pottenbrunn / St. Pölten  
T +43 2742 401-500  
www.geberit-aquaclean.at

**(AE) Geberit International Sales AG**  
Dubai Branch  
B702-B705  
Building No. 1  
Dubai Design District  
PO Box  
UAE-282317 Dubai  
T +971 4 204 5477  
F +971 4 204 5497  
www.geberit.ae

**(BE) Geberit nv**  
Ossegemstraat 24  
B-1860 Meise  
T +32 2 252 0111  
F +32 2 251 0867  
www.geberit-aquaclean.be

**(BG) Юнитрейд Интернешънъл ЕООД**  
бул. "Черни връх" 161-А  
1407 София  
T 02/ 968 11 11  
F 02/ 968 10 01  
www.unitrade-bg.com

**(CN) 吉博力(上海)贸易有限公司**  
地址: 上海市嘉定区南翔高科  
技园区惠平路1515号  
邮编: 201802

**(CZ) Geberit spol. s r.o.**  
Sokolovská 2408/222  
190 00 Praha 9  
T +420 547 212 335  
F +420 547 212 340  
www.geberit.cz

**(DK) Geberit A/S**  
Lægårdsvej 26  
DK-8520 Lystrup  
T +45 86 74 10 86  
F +45 86 74 10 98  
www.geberit-aquaclean.dk

**(ES) Geberit, S.A.U.**  
Plaza Europa, 2-4, 6ª planta  
ES-08902 L'Hospitalet del Llobregat (Bar-  
celona)  
T +34 902 170 635  
www.geberit-aquaclean.es

**(FI) Geberit Oy**  
Tahkotie 1  
FI-01530 Vantaa  
P +358 9 867 8450  
www.geberit.fi

**(FR) Geberit France**  
ZA du Bois Gasseau - CS40252 Sa-  
moreau  
FR-77215 Avon Cedex  
Téléphone 01 60 71 66 61  
T +33(0)825 801 603  
F +33(0)825 801 604  
www.geberit-aquaclean.fr

**(GB) Geberit Sales Ltd.**  
Geberit House  
Edgehill Drive  
Warwick  
CV34 6NH  
T (0)1926 516 800  
T (0)1926 516 809  
In Eire T +44 1622 717 811  
www.geberit-aquaclean.co.uk

**(HR) Predstavništvo Geberit**  
prodaja d.o.o. Ruše  
Samoborska cesta 218  
10090 Zagreb, HR  
T +385 1 3867 800  
F +385 1 3867 801  
www.geberit.hr

**(HU) Geberit Kft**  
1117 Budapest,  
Aliz utca 2.  
T +36 1 204 4187  
www.geberit.hu

**(IT) Geberit Marketing e Distribuzione SA**  
Via Gerre 4  
CH-6928 Manno  
T +41 91 611 92 92  
F +41 91 611 93 93  
www.geberit-aquaclean.it

**(LU) Geberit Luxembourg**  
61, avenue de la Libération  
L-3850 Schifflange  
T +352 54 52 26  
F +352 54 54 91  
www.geberit.lu

**(NL) Geberit B.V.**  
Fultonbaan 15  
3439 NE Nieuwegein  
T +31 (0)3060 57700  
F +31 (0)3060 53392  
www.geberit-aquaclean.nl

**(NO) Geberit AS**  
Luhrtoppen 2  
N-1470 Lørenskog  
T +47 67 97 82 00  
www.geberit-aquaclean.no

**(PL) Geberit Sp. z o.o.**  
ul. Postępu 1  
02-676 Warszawa  
T +48 22 843 06 96  
www.geberit-aquaclean.pl

**(PT) Geberit Tecnologia Sanitária, S.A**  
Rua Cupertino de Miranda, nº 12-2º A  
PT-1600-485 LISBOA  
www.geberit.pt

**(RO) Geberit International Sales AG**  
Splaiul Unirii, Nr. 86, Et. 3  
Sector 4, Bucharest  
T +40 21 330 30 80/81  
F +40 21 330 31 61  
www.geberit.ro

**(RS) Geberit - Predstavništvo za**  
Republiku Srbiju i Republiku Crnu Goru  
Vojvode Skopljanca 24  
SR-11000 Beograd  
T +381 11 30 96 430  
F +381 11 30 96 431  
www.geberit.rs

**(RU) ООО „ГЕБЕРИТ РУС“**  
Олимпийский пр., 16, стр.5, 5 этаж  
129110 Москва  
тел.: +7 495 783 83 30  
www.geberit.ru

**(SE) Geberit AB**  
Folketshusgatan 1  
Box 140  
295 22 Bromölla  
T +46 40 680 89 30  
www.geberit.se

**(SI) Geberit prodaja, d.o.o.**  
Bezena 55  
2342 Ruše  
T 01 586 22 00  
F 01 586 22 19  
www.geberit.si

**(SK) Geberit Slovensko s.r.o**  
Karadžičova 10  
821 08 Bratislava 2  
T +421 2 49 20 30 71  
www.geberit.sk

**(TR) Geberit Tesisat Sistemleri Tic Ltd. ti.**  
Içerenköy Mah. Engin Sok. No. 10,  
34752 Atasehir-Ystanbul, Turkey  
T +90 216 340 82 73  
F +90 216 340 82 79  
www.geberit.com.tr

**(ZA) Geberit Southern Africa (Pty.) Ltd.**  
6 Meadowview Lane,  
Meadowview Business Estate,  
Longmeadow,  
Linbro Park  
Johannesburg,  
South Africa  
T +27 11 444 5070  
F +27 11 444 5992  
www.geberit.co.za

