

Montage af  
**Ytong Plader**



**YTONG**

## Generelt

### Opbevaring af Plader

Plader aflæsses og opbevares på plant og jævnt underlag. Plader leveres på paller, indpakke på folie og bør først udpakkes, når de monteres. Udpakke Plader skal tildækkes for at beskytte mod fugt. Ytong Lim, mørtel og tilbehør opbevares tørt.

### Håndtering

Ytong Plader kan monteres uden kran i h.t. leverandørbrugsanvisning. Paller med Plader kan flyttes med palleløfter.

### Tilpasning

Pladerne er uarmerede og tilpasses nemt på alle sider. Der kan med fordel anvendes bordsav. Mindre tilpasninger kan laves med håndsav. Se i øvrigt Xella Danmarks produktoversigt.

### Vinterbyggeri

Ved vinterbyggeri, dvs ved temperaturer under 5°C, anvendes Ytong Lim, Vinter, der hærdes ved temperaturer ned til -5°C. Der tilsættes Ethanol 90 % jf. forskrifterne på emballagen. Materiale temperatur > 5°C, før de anvendes. Der må ikke bruges salt eller andre optøningsmidler.

### Afdækning

Væggens øverste 60 cm afdækkes vandtæt med presenning eller lign. ved arbejdsophør for at hindre fugtophobning.

### Kvalitetssikring

Alle materialer kontrolleres ved levering inden opstart. Limfuger kontrolleres jf. gældende normer. Øvrig kvalitetssikring jf. projektmaterialet.

### Stabilitet

Byggeriet skal dimensioneres i henhold til projektmateriale. Vær særlig opmærksom på den projekterendes anvisninger vedrørende dimensioner, antal og placering af beslag, bindere m.m. Projektering og dimensionering skal udføres af rådgivende ingeniør.

### Sikkerhed

Der skal bruges sikkerhedssko. Ved brug af kran er sikkerhedshjelm påbudt. Ved tildannelse af elementer med skærende eller slibende værktøj anvendes maske med filter til finstøv. Ved oprøring af Ytong Lim anvendes beskyttelsesbriller og støvmaske. Der henvises i øvrigt til arbejdstilsynet mht. løfteanvisninger m.v.

### Stillads

Der anvendes stillads jf. arbejdstilsynets regler og anvisninger.

### Krav til underlag

Underlaget skal være stabilt og have den nødvendige bæreevne jf. projektmaterialet.

Til montage uden understøbning skal underlaget være meget jævnt; der tillades kun mindre, lokale ujævnheder på +/- 1 mm målt over en 2 m retholt.

Til montage med understøbning tillades lokale ujævnheder op til 10 mm. Konstruktionen skal beskyttes mod opstigende fugt og radon jf. Bygningsreglementet.

Xella anbefaler altid brugen af murpap/murfolie, for bedre at kunne optage materialebevægelser.

### Montage uden understøbning

Betonoverfladen skal være ren og bindende, cementslør afslibes. Der udlægges Ytong Lim på fundamentet i pladernes bredde, og Ytong Murfolie eller murpap lægges ud i den våde lim. Der udlægges YTONG Lim oven på folien/pap i pladernes bredde. Sørg for tilstrækkeligt lim til at Pladerne har fuld kontakt med underlaget.

### Montage med understøbning

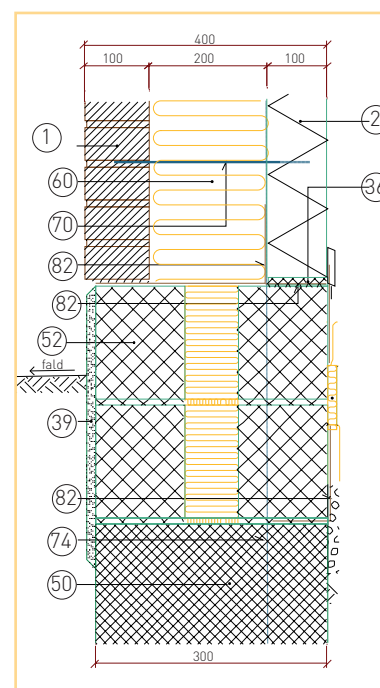
Der rejses galger i hjørnerne – f.eks. af 2 stk. Ytong plader, som opløses. Første skifte nivelleres ind efter udspændt murersnor og understøbes med egnet mørtel, f.eks. KC 35/65/650. Understøbningshøjden er normalvis op til 25 mm. Mørtelen komprimeres og skæres af i plan med vægfladen.

### Sikring mod glidning

Væggen kan sikres mod glidning iht. projektets stabilitetsberegninger ved fastgørelse med vinkelbeslag.

### Limning

Pladerne limes i forbandt i h.t. murværksnormen. Ved 40 cm højde er min. forskydning 100 mm. Ved 20 cm højde er min. forskydning 80 mm. Hver plade påføres Ytong Lim på støttefladen og de to endeflader med Ytong Limske i passende bredde. De nederste 2 skifter udføres med 20 cm høje Plader, efterfølgende skifter kan udføres med 40 cm Plader.



- 1 Formur
- 2 Ytong Plade
- 36 lim/pap/lim
- 39 Sokkelpuds
- 50 Fundament
- 52 Fundamentsblok
- 60 Isolering
- 70 Ytong murbinder
- 74 Tagforankring
- 82 Fugt-/radonspærre

Pladerne skal presses op imod den tilstødende plade og evt. bankes med gummihammer, således tænderne fra limskeen presses ud i pladens fulde bredde, til der fremkommer en tynd limpølse i fugens længde på begge sider. For at sikre fuld limdækning, tilpasses den sidste Plade i hvert skifte, hvorefter den kileskæres, påføres lim og monteres. Se fig. 3.

### Murbindere

Ved bagmur anvendes Ytong bindere jf. projektmaterialet – normalt 4-6 bindere pr. m<sup>2</sup> placeret for hvert fjerde murstensskifte. I fuger anvendes bindere til indmuring, i overliggere og omkring muråbninger anvendes bindere til indskruning. Se fig. 4.

### Vægttilslutninger

Afstivende skillevægge samles med bagmuren i forbandt eller mekanisk fast forbindelse. Hvert andet skillevægsskifte føres gennem bagmuren i forbandt. Ved mekanisk forbindelse anvendes

Ytong vinkelbeslag. Beslaget fastgøres i den tilstødende væg med egnet befæstigelse, betonskruer, skudsøm eller lign.

”Gafterne” på beslaget placeres i liggefugen og limes med Ytong lim sammen med næste skifte. Mod lejlighedsskel og beton eller Silka-vægge anbefales Geficell og elastisk fuge.

### False

Ved vinduer og døre i bagmur opmures false normalt af Ytong Blokke, som samtidig danner lysningen. Alternativt anvendes Ytong Falselementer. Vindues- og dør-overligger lægges af på falsen.

### Bjælker og overliggere

Bærende bjælker og overliggere lægges af på falselementerne med minimum 100 mm vederlag i hver ende. Ikke bærende overliggere skal kunne bære sig selv. Xella anbefaler 100 mm. Bjælker fuldlimes på anlægsflade og endeflader. Bærende bjælker må ikke afkortes.

### Montagetolerancer

Vær opmærksom på de tolerancer, der skal overholdes af hensyn til væggenes bæreevne i h.t. murværksnormen. For tilladelige afvigelser for murværksdele se tabel 3.1 i EN 1996-2:2007 eller på [www.tolerancer.dk](http://www.tolerancer.dk).

Projektspecifikke beskrivelser skal til hver en tid følges.

### Løbende afstivning

Vægge, der ikke afstives af tilstødende vægge, skal afstives midlertidigt under montagen. Der henvises generelt til BYG-ERFA (21) 180627, ”Afstivning af murværk - vægge af mursten og blokke”. Der anvendes 2 lodrette planker på hver side af muren. Lodrette plankerne kan forbindes med rundstål og skrånstivere/planker fæstnes til terræn, palle med materialer eller til terrændæk med betonskruer eller lign. (vær opmærksom på evt. gulvvarme!). Ved 100 mm tykkelse placeres de lodrette planker pr. 3 meter. Forudsætningen er max. 2,6 meter i højde og overkant på muren max. 8 meter over terræn, samt terrænkategori II-IV. Ved højere vægge eller terrænkategori dimensioneres afstivningen efter forholdene. Afstivning skal forblive indtil bygningen er stabiliseret.

### Spartling

Limfugerne skræbes 1-2 timer efter limning. Skår og huller efter afstivning m.v. og dårligt udførte limfuger fyldes med Ytong Reparationsmørtel, når væggen er hvidtør. Når spartelmassen er tør, slibes væggen plan. Fladerne bør have en planhed på 5 mm målt over en 2 m retholt, og dør og vindueshuller +/- 5 mm på højden jf. [www.tolerancer.dk](http://www.tolerancer.dk). Samlinger udjævnes til 1 mm spring målt over en 100 mm retholt. Spartelmasse skal være fastsiddende og må ikke smuldre ved let slibning. Vær opmærksom på evt. andre udfaldskrav i projektmaterialet. For videre overfladebehandling henvises til retningslinjerne i projektmaterialet eller i Malerfagligt Behandlingskatalog, MBK.

Xella anbefaler generelt brugen af Ytong pudssystemer til overfladebehandling af Ytong vægge.

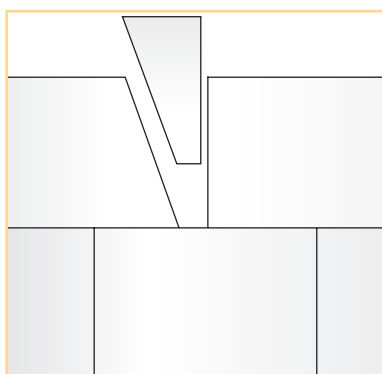


Fig. 3. Pasblokke kileskæres for at sikre fuld-limning.

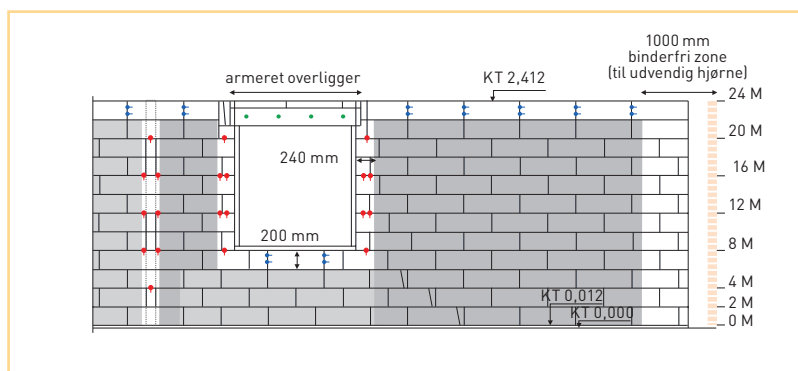


Fig. 4. Murbindere placeres jf. murværksnormen. I overliggere og omkring muråbninger anvendes bindere til indskruning. I de grå områder fordeles bindere jf. projektmaterialet.