

WICANDERS

CORKLOC 2G MONTAGEVEJLEDNING



DRIFT AF VINYL Gulve

Selv når tolerancerne er overholdt, må man forvente, at plankesamlinger og andre små ujævnheder kan være synlige, når der anvendes en elastisk gulvbelægning. Vurdering af gulvoverflader for visuelle skønhedsfejl skal foregå ved almindeligt dagslys. Gulvene betragtes i naturlig medlys, i almindelig øjenhøjde (ca. 160 cm over gulvfladen) og i en vinkel på ca. 45 grader. Skønhedsfejl, som ikke er synlige ved den anviste betragtningsmåde, eller som kun kan observeres under særlige lysforhold eller fra bestemte betragtningsvinkler, eller som kun ses efter, at de er påpeget, vil normalt ikke blive betragtet som en mangel. Tolerancer måles med søgeblad og elektronisk skydelære.

Rumtemperaturen skal være 18-25°C. Den relative luftfugtighed i rummet skal være mellem 30-65% afhængig af årstiden.

Vinylgulvet må ikke fikseres af tungt inventar, som køkken, faste skabe og ovenpåstående skillevægge mv.

Gulvet må ikke monteres i uopvarmede sommerhuse, udestuer, vinterstuer, inddækkede altaner m.m.

Der kan opstå egenlyd i et klik vinylgulv. Det må ikke forventes at et svømmende gulv er helt lydløst.

Trykmærker og ridser kan forekomme fra møbelben og lignende. Anvend derfor altid egnede filtdupper. Ben med lille trykareal forårsager større blivende indtryksmærker, f.eks. giver filtdupper med en diameter på 10 mm 3 gange så stort tryk som 20 mm. Vær opmærksom på at måtter, dørstopper med gummibagside samt gummihjul m.m. kan være latexholdige. Latex misfarver vinyl overflader, via en blødvandring og kan ikke fjernes.

Mindre variationer i mønstret, farver og glansgraden er en del af gulvets design, og må accepteres. Det gør sig specielt gældende i ensfarvede gulvbelægninger, hvor der f.eks. er strejflys eller modlys fra vinduepartier eller modlys fra spots og lignende. Blanke overflader vil fremhæve ujævnheder i større udstrækning end gulvoverflader med lav lysrefleksionsværdi og glans. Der kan forekomme mindre farvevariationer i dessinerne fra produktion til produktion. Varer fra forskellige produktioner bør derfor ikke anvendes i samme lokale. Under montering blandes planker fra flere forskellige pakker så der opnås et harmonisk mønster.

Glans- og farveforskelle vil udligne sig med tiden. Efterbehandling med f.eks. Timberman Gulvpleje til vinyl- og korkvinylgulve kan udjævne glansforskelle.

Farveægthed er min. 6 på skala fra 1-8 svarende til meget god. Dog må man forvente, at overfladen ændrer farve afhængig af lysintensiteten, derfor anbefales solafskærmning specielt ved syd- og vestvendte vinduer.

Forhold, der har baggrund i almindelig slid og ælde, utilstrækkelig eller mangelfuld vedligeholdelse, mekanisk påvirkning fra legetøj, kontorstole m.m., overbelastning i forhold til gulvets normale anvendelsesområde eller anden uagtsomhed ved anvendelse af gulvet, er ikke en mangel og dermed ikke reklamationsberettiget.

VIGTIGT! Vi udvikler løbende vores produkter, og der kan være ændringer i vejledningen, der ikke er beskrevet i denne. Vi henviser til timberman.dk, hvor man altid kan finde den seneste montagevejledning.

FØR MONTERING

Gulvet opbevares i uåbnet emballage ved rumtemperatur i mindst 48 timer inden montering. Rumtemperaturen skal være mindst 18°C før og under monteringen.

Byggeriet skal være færdiggjort med vinduer og døre, varmeanlægget skal være i drift. Rumtemperaturen skal være 18-25°C under monteringen. Den relative luftfugtighed i rummet skal være mellem 30% og 65% afhængig af årstiden.

Umiddelbart før montering pakkes så mange pakker ud som muligt, for at kontrollere gulvene for evt. skader, fejl og farve/strukturforskelle. Gulvene lægges så vidt muligt langs med lysindfald. Under monteringen blandes planker fra flere pakker, så der opnås et harmonisk udseende. Vi tilstræber at leverer gulve fra samme batchnummer fra vort lager, men gulve kan komme fra andre lagre. Småfejl kan med fordel anvendes ved vægge, større fejl må skæres fra eller ombyttes. Varer fra forskellige produktioner bør derfor ikke anvendes i samme lokale. Monteret gulv med synlige fejl er IKKE reklamationsberettiget.

På følgende undergulve, uanset alder, er det i henhold til nedenstående obligatorisk at anvende fugtbeskyttelse: Betongulve, som ligger direkte på jordoverfladen (terrændæk), dæk over ventileret krybekælder, etagedæk, letbeton dæk, gulvarme i beton. Alt arbejde med vandholdige materialer samt puds, fliseopsætning m.v. skal være afsluttet. Betonen skal være tør og må maks. indeholde 85 % restfugt.

Undergulvets planhed målt med 2 m retholt skal være mindre end ± 3 mm. Gamle halvhårde og tekstile gulvbelægninger skal være fjernet.

Svømmende gulve må ikke monteres i vådrum eller rum med gulvafløb. Gulvet må ikke fixeres af tungt inventar, køkken, faste skabe og ovenpåstående skillevægge.

Rummet skal være færdiggjort, tørt og opvarmet. VIGTIGT! Luft mod væg max. 5 mm. Der skal altid være min. 7 mm gulv under fodlisten.

FUGTSPÆRRE/TRINLYDSDÆMPNING

På undergulve af træ/spånplader:

- Rullekork eller TimberLUX, samlinger tapes **IKKE**
- Kan monteres uden ekstra underlag

På undergulve af beton:

- TimberPRO eller TimberLUX samlinger tapes med alutape
- Rullekork, der monteres først 0,20 mm fugtspærre

Anvendes der andre underlag end ovenstående skal dette være på min. 200 kPa i trykstyrke.

DILATIONSFUGER/LIMNING

Under normale forhold kan gulvfladen udføres i et stykke på max. 10x10 meter. Et korkvinylgulv skal brydes, hvor gulvet lægges ved døråbninger og smalle passager, eventuelt med en dilatationsfuge. Fugen kan skjules ved hjælp af gulvskinne, liste, dørtrin eller lign. Fugemasse må ikke anvendes.

GULVVARME

Korkvinylgulve kan anvendes med gulvarme. Gulvvarmesystemet skal være godkendt til vinylgulve. Ved varmfordelingsplader henvises der til gulvarmeleverandørens vejledning vedr. brug af trykfordelingsplade. Korkvinylgulve monteres på følgende måde:

- Krydsfinér på min. 12 mm
- OSB plader på min. 11 mm
- Spånplade P2 plader på min. 10 mm
- MDF / HDF plader på min. 10 mm
- Gulvgips / Fermacell plader

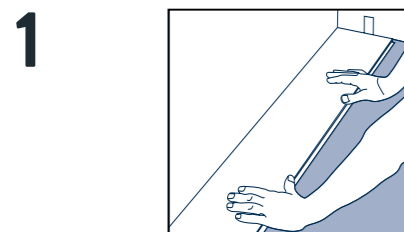
Før gulvet lægges skal gulvvarmen være tændt i 14 døgn. Dette gælder kun ved indstøbte varmeslanger. 2 dage før lægning sænkes temperaturen på gulvets overflade til max 20°C. Efter lægning er foretaget, og afdækning er fjernet, opvarmes gulvet langsomt over 2-3 døgn.

Overfladetemperaturen på gulvet skal være mellem min. 15°C og max. 27°C, dette gælder også under evt. møbler, tæpper, måtter o.l.

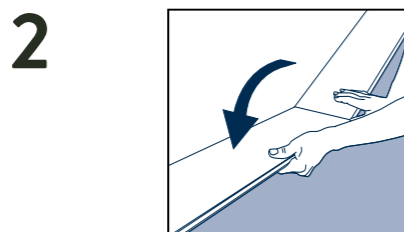
MONTAGE

VÆRKTØJ TIL MONTERING:

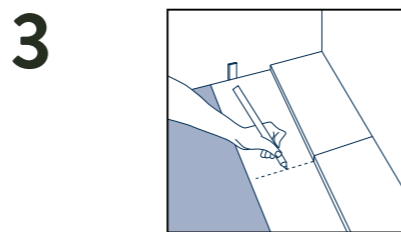
Sav, vinkel, tommestok, afstandskiler, snor samt slagklods i massiv hårdt træ.



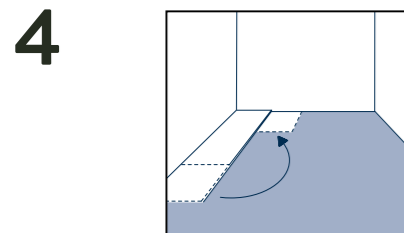
1 Opmål rummet inden montering. Bredden af første og sidste række udregnes, så plankerne fordeles jævnt i forhold til væggene. Afstand fra væg til anden planke bør være min. 5 cm bred. Hvis plankerne skæres igennem anbefales det at lime ved endestød for bedre holdbarhed.



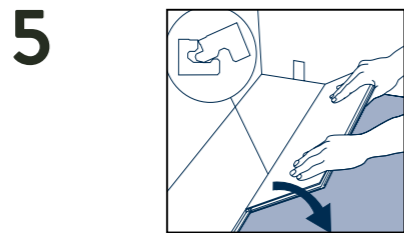
2 Plankerne lægges fra højre mod venstre. Første række lægges i højre hjørne. Den lille fer i siden der vender mod væggen savnes af. Max. 5 mm afstandskiler anbringes ind mod væggene. Erfaringsmæssigt trækker gulvfladen sig sammen ved gulvvarme og lav rumfugt. Sørg for ekstra afstand ved udvendige hjørner.



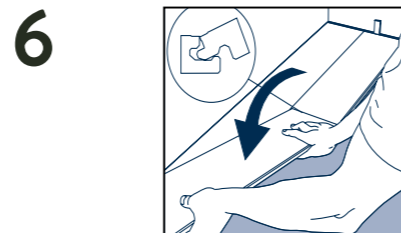
3 Den sidste planke endevendes med enden mod afstandskile. Afkørningssted vinkles over, og planken vendes med savsnit mod væg. Husk at fastkile planken mod endevæggen med en afstandkile.



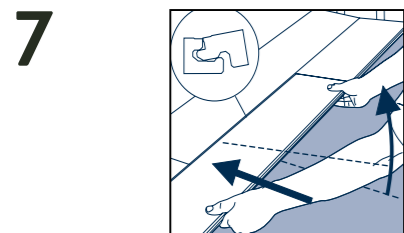
4 Plankerne lægges i den viste rækkefølge. Stød forskydes 30 cm. Når 3 rækker er monteret skubbes gulvfladen ind mod væggen og max. 5 mm afstandskiler placeres mellem væg og gulv, således at der altid er min. 7 mm gulv under fodlisten.



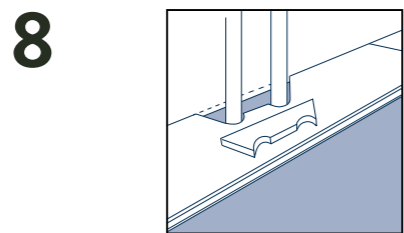
5 Pres planken ned i clicksystemet på langsiden først. Slå let efter med slagklods. Det er vigtigt, at slagklodsen placeres korrekt, så overfinéren ikke rammes.



6 Det afkørne bræt kan benyttes til start af den næste række. Brættet bør være min. 30 cm langt. Er stykket kortere skæres af et nyt bræt. Samlingerne bør altid tilpasses, så de ligger forskudt. Når 3 rækker er monteret skubbes de ind mod væggen med max. 5 mm afstandskiler.



7 Løft brædderne lidt op (sammen med det tidligere bræt i samme række) ca. 3 cm, skub det ind mod rækken foran, og læg det ned. Gå videre med monteringen som beskrevet ovenfor, indtil gulvet er lagt.



8 Ved rør bores et hul på 20 mm større end rørets diameter. Sav skråt og i smig ind til det borede hul, læg planken og lim det afsavede stykke på plads.

EFTER ENDT GULVMONTERING

Afstandskiler mod væg fjernes og fodlister samt rørrosetter monteres. Når der afsluttes med fodliste, må disse ikke presses ned. Gulvet skal kunne arbejde frit.

Hvis der skal udføres yderligere arbejde i rummet efter lægning, skal gulvet afdækkes med pap/plader. Tape ikke direkte på korkvinylgulvet, da tæpen kan sætte sig meget fast.

Afdæk ikke hvis gulvvarmen er i drift.

Hvis der under montering er forekommet smårevner kan disse udbedres med spartelmasse i afpasset farve.

VEDLIGEHOLDELSE

Ved rengøring anvendes støvsuger, kost og evt. vask med gulvmoppe. Til daglig/regelmæssig vask anvendes Timberman Gulvsæbe til korkvinylgulve. 1-2 gange årligt eller efter behov plejes gulvets overflade. Gulvet renses med Timberman Gulvrens og efterfølgende foretages en behandling med Timberman Gulvpleje til korkvinylgulve. Følg anvisningen på emballagen.

Foran indgangspartier kan fodrister med fordel placeres, disse sikrer, at gulvet ikke udsættes for grus og små sten, hvilket meget hurtigt vil kunne ses på gulvet. Under borde og stole m.v. monteres fildupper, for at undgå ridser og slitage.

Plejemidler kan købes på timberman.dk.

TOLERANCER

| | *Målt ved levering | Målt ved sammenføjede planker | Standard |
|----------------------------------|------------------------------|------------------------------------|----------------|
| Dimensioner | +/- 0,1% | | EN427 |
| Niveauforskelle | | Max. 0,2 mm (enkelte 0,3 mm) | EN14085 |
| Vinkel | +/- 0,3 mm | Max. 0,3 mm (enkelte 0,5 mm) | EN427 |
| Kantkrumning | Max. 0,3 mm | | EN427 |
| Fuger | | Max. 0,3 mm (enkelte 0,5 mm) | |
| Pilhøjde | Max. 1% af længden | | EN14085 |
| Tværkrumning | Max. 0,15% af bredden | | EN14085 |
| Dimensionsstabilitet og krumning | 8 % +/- 2 | Max. 0,25% | EN669 (C) |
| Glansforskelle | 12 +/- 3 grader | Ikke synlig i normal loftbelysning | Glossmeter 60 |
| Densitet | 960 kg/m ³ +/- 50 | | EN430 |
| Fremmedlegemer under vinyl | Ikke tilladt | Ikke synlig i normalbelysning | |
| Korklg tykkelse | Min. 3 mm | | EN429 |
| Blivende indtryksmærker | | Max. 0,15 mm | EN24343-1 |
| Farvægthed | Min. 6 (Blue wooscale) | Meget god | EN ISO 105-B02 |

*) Målinger er gennemsnitlige laboratorie målinger. For standarder henvises der til produktets datablad.

VIGTIGT!

Vi udvikler løbende vore produkter, og der kan være ændringer i vejledningen, der ikke er beskrevet i denne.

Vi henviser til timberman.dk, hvor man altid kan finde den seneste montagevejledning.

TIMBERMAN

TIMBERMAN DENMARK A/S

Havnevej 11 - 9560 Hadsund

timberman@timberman.dk

Tlf.: + 45 99 52 52 52

timberman.dk