



Holse og Wibroe A/S

FSC® 100%

Bambus Facadeliste Pro™

Montagevejledning

Ved modtagelse af listerne:

- Denne vejledning er gældende for H&W varenummer 188860, 188861, 188960 & 188961.
- Kontrollér om mængde og produkt stemmer overens med det bestilte.
- Kontrollér om varen har fået transportskade. I givet fald, giv straks chaufføren besked herom.

Før montage skal man:

- Sikre at der er god ventilation bag facaden.
- Sikre at der er god ventilation (min. 10-15 mm) omkring tilstødende bygningsdele.
- Sikre at skelettet/underkonstruktionen er stærk og stabil.

Montage:

Montagen skal altid være udført efter gældende regler for montage af facader. Se evt. Træinformations bøger nr. 55 & 57 for yderligere information og gode råd.

Underliggende ramme/ skelet

Start med at montere den bagvedliggende ramme, som listerne skal skrues i. Rammen kan udføres i træ (og skal være stabil jf. gældende retningslinjer) eller i stål (godstykkelse minimum 2 mm). For andre løsninger kontakt Holse & Wibroe på info@holseogwibroe.dk

Afstand for vandretliggende underlag er **cc 620 mm**. Ved den afstand er montagen hurtig, effektiv og reducerer derved montageomkostningerne. Derfor bliver cc afstand mellem nederste og næstnederste liste **590 mm** (se illustration) og derefter **620 mm**.

Klods bagkonstruktionen ud med en 6 mm afstandsbræk, som kan sikre ventilation mellem væg og underlag. Det anbefales at bagkonstruktionens overflade er sort,

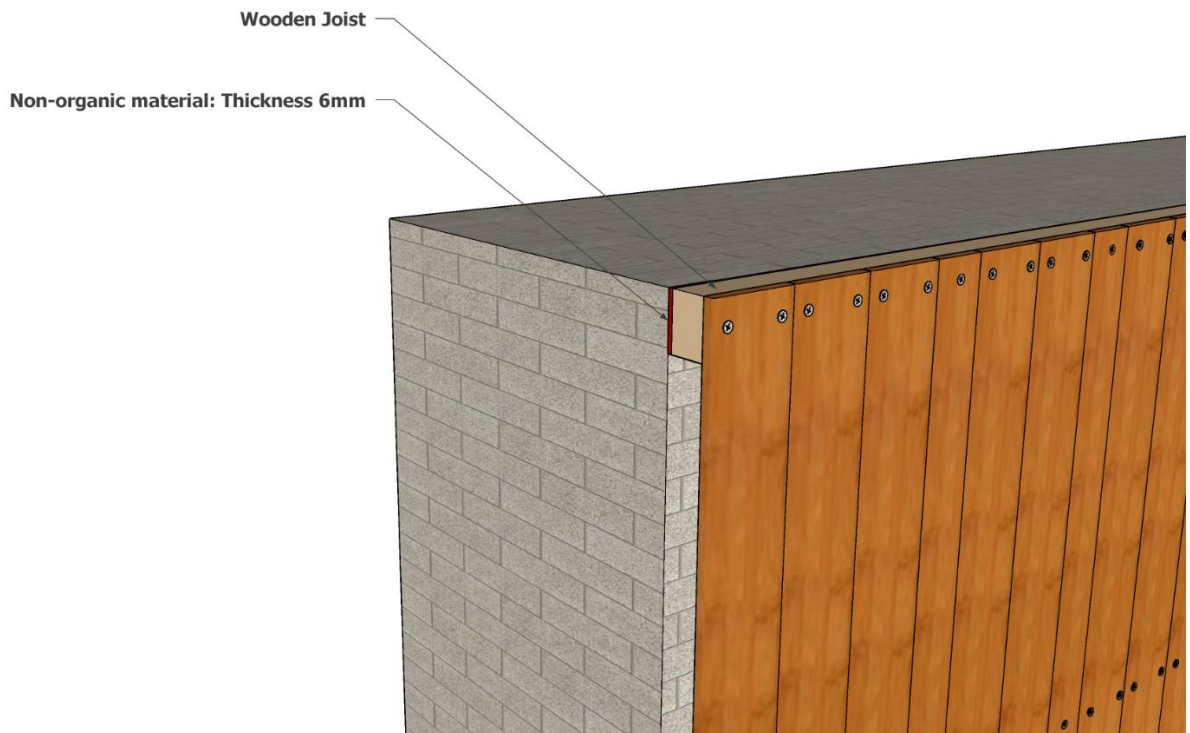
Husk at sørge for tilstrækkelig afstand (200-300 mm) fra beklædningen til fliser & fast underlag, for at undgå op sprøjt og derved opfugtning af brædderne. Afstanden til terræn kan reduceres til 100-150 mm, hvis terrænet langs facaden er dækket af et mindst 400 mm bredt og 200 mm dybt stenlag af runde sø-sten, der reducerer op sprøjt.

Montage af facadelister

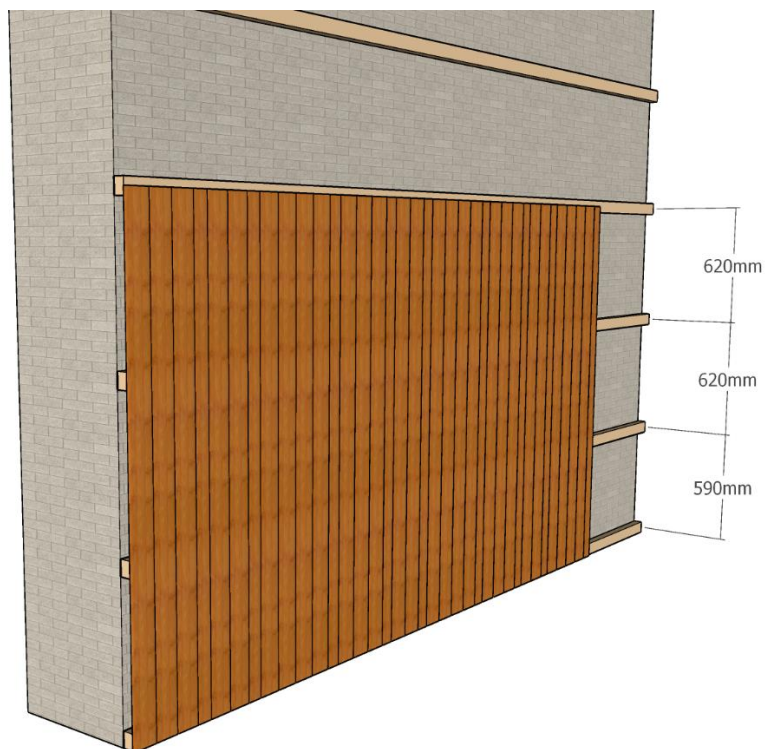
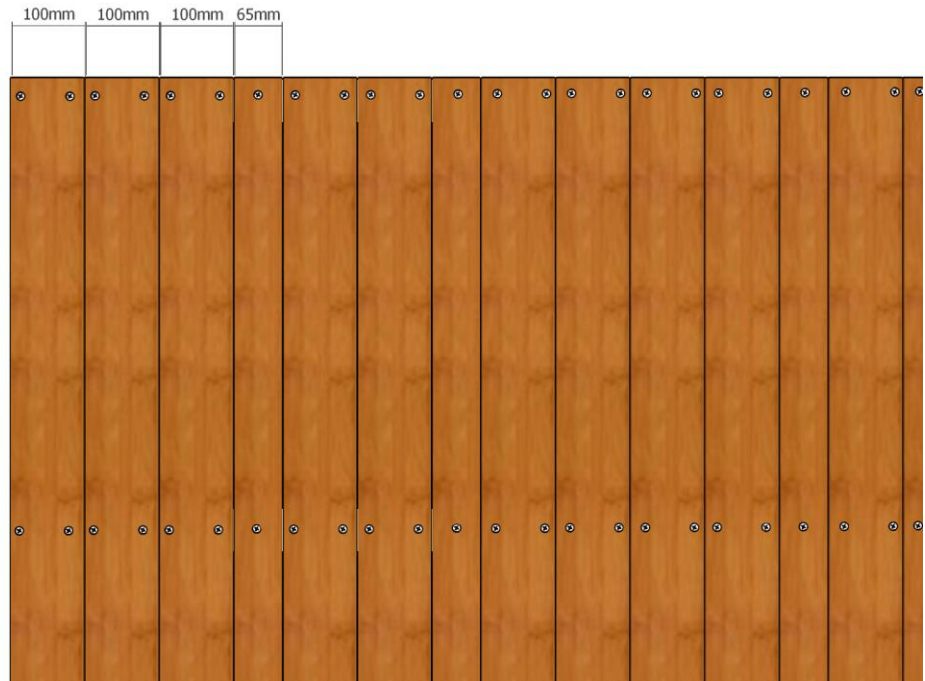
- 1) Start med at montere den yderste række lister - fastgør dem med en facadeskrue i A4-kvalitet. Husk at bore for, så materialet ikke flækker. Hver skrue skal placeres min. 25 mm fra over-/ underkant af listerne. Ved 100 mm brede lister monteres 2 skruer (se illustration). Ved 65 mm brede lister er kun én skrue nødvendig (se illustration).
- 2) Næste række lister kan nu monteres – begynd evt. med afskæret fra første række, (skal kunne spænde over 2 vandrette lægter). Skrues som ovenfor beskrevet.
- 3) Fortsæt derefter rækkerne med samme fremgangsmåde som ovenfor.
- 4) Ved alle snit – skal den skårne del påføres H&W Hydrowax,

Bambus har, som andre naturmaterialer, variation i farve, struktur og udseende. Sørg derfor at blande brædderne, så det ønskede farvespil opnås.

Der kan ikke reklameres over lister, der er monteret med synlige fejl og mangler.



Eksempel:



Vedligehold

Alt afhængig af ønske om fremtidigt udseende, kan man vælge at vedligeholde facaden med olie eller lade den stå uden vedligehold.

Ingen vedligehold vil give en vejrgrå og mere ru overflade og facadens levetid nedsættes (som alle andre naturmaterialer). Revner kan opstå i enden af listerne, alt afhængig af udtørring/opfugtning. Dimensional ændring samt eventuel krumning af listerne relateres til klimatiske forhold som listerne ligger i. Dette er ikke reklamationsberettiget.

Vedligehold:

1. Brug evt. en højtryksspuler (4 kg tryk) med terrassevasker, til at vaske facaden helt ren.
2. Benyt Trip Trap Intensiv Trærens, i forholdet 1:2. Hvis facaden er meget beskidt, kan Intensiv Trærens påføres ufortyndet.
3. Rengør herefter med en kost påført silikone "hår". Rengør altid i længderetningen af listerne.
4. Lad facaden tørre i minimum 24 timer. Listerne skal være helt tørre, inden oliering.
5. Påfør herefter Trip Trap Terrasseolie Eksklusiv **Teak** (benyttes både til Espresso & Cognac), i et ensartet jævnt og tyndt lag. Brug eventuelt en Trip Trap olie-applikator hertil.
6. Efter 5-10 minutter tørres eventuel overskydende olie af. Olie er et letantændeligt materiale, så sørg for at afskaffe brugte klude m.v. på korrekt måde.
7. Facaden behøver herefter 24-48 timer til at tørre.

Vigtigt:

FSC® Bambus Facadeliste Pro™ Espresso & Cognac er et naturmateriale, som kan variere i farve, struktur og udseende. Farven kan ændre sig, hurtigt, til lys brun eller grå, afhængig af intervallet for vedligehold.

Afhængig af klimatiske forhold, kan der opstå små revner eller splinter, på overfladen og i enden af plankerne. Overfladen vil blive mere ru med tiden. Dette fænomen er normalt for de fleste træsorter, og er minimeret ved hjælp af den patenterede opvarmningsproces. Revner kan minimeres ved at påføre voks på enderne.

Hvis der er tvivl, konsultér med Holse & Wibroe A/S info@holseogwibroe.dk

Opbevaring før montage:

FSC® Bambus Facadeliste Pro™ bør opbevares væk fra direkte sollys. Overfladen af listerne bør holdes tør og må ikke have direkte kontakt med jord.